



道路交通事故处理

湖南警察学院 交通管理系 方斌

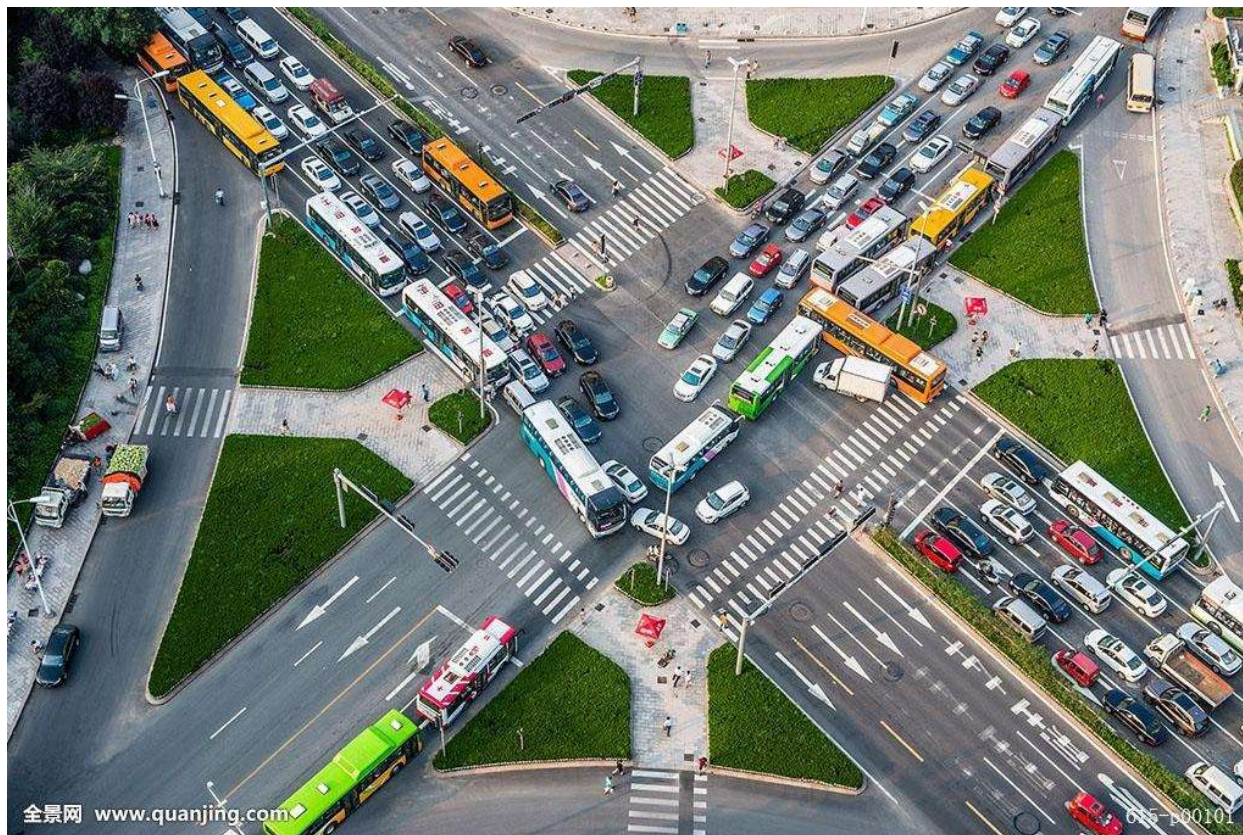




内容讲解

第一节

道路交通事故处理 概述





内容讲解

2023年，全球有超过1, 190, 000人因道路交通事故丧失生命。

WHO-- 《2023年全球道路安全报告》

2022年，我国因交通事故死亡人数为61703人。

----国家统计局



内容讲解

第一节

道路交通事故处理 概述

一、道路交通事故的定义

二、道路交通事故的构成要素

三、知识拓展

四、小结



内容讲解

一、基本定义

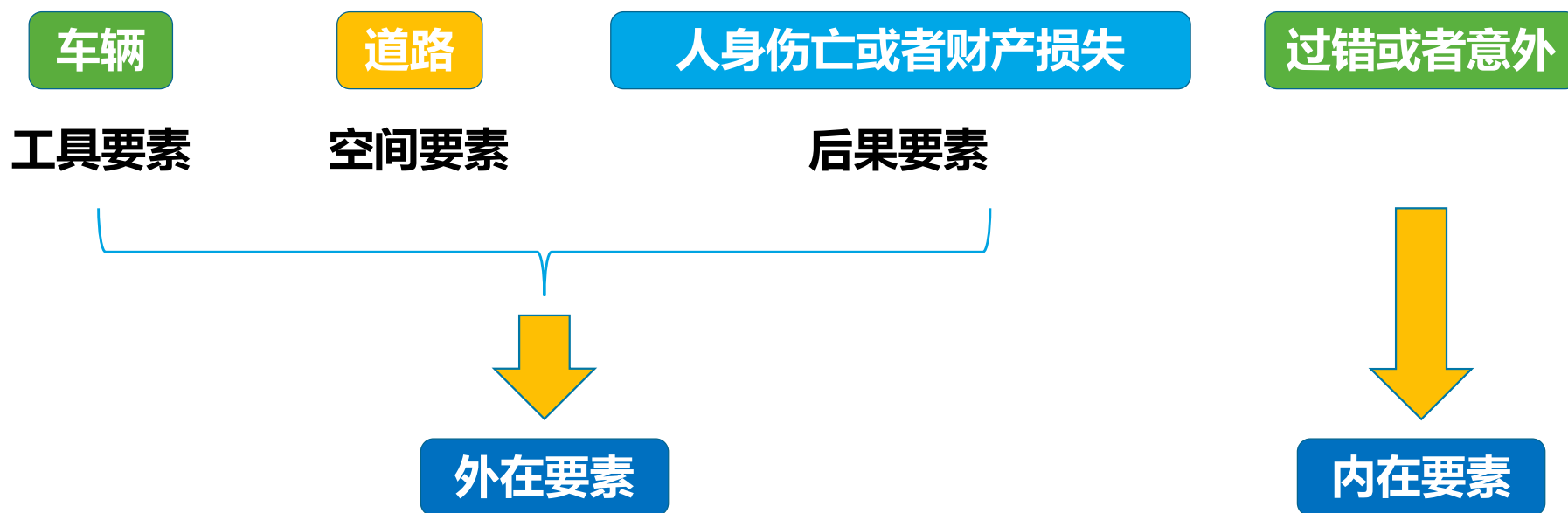
1. 道路交通事故定义

“交通事故”，是指车辆在道路上因过错或者意外造成的人身伤亡或者财产损失的事件。

《道路交通安全法》第一百一十九条第五款



2. 构成要素

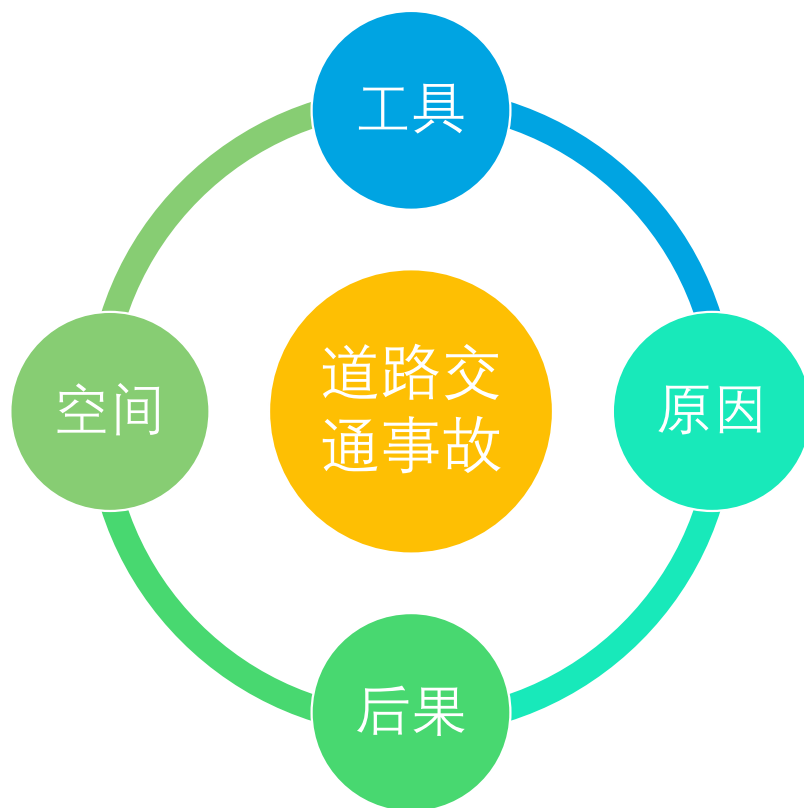




内容讲解

一、基本定义

2. 构成要素





内容讲解

二、构成要素

1. 车辆

车辆”，是指**机动车**和**非机动车**。

《道路交通安全法》第一百一十九条第二款



内容讲解

二、构成要素

1. 车辆

“机动车”，是指以**动力装置**驱动或者牵引，上道路行驶的**供人员乘用**或者用于**运送物品**以及**进行工程专项作业**的**轮式车辆**。

《道路交通安全法》第一百一十九条第三款

“非机动车”：是指以**人力或者畜力**驱动，上道路行驶的交通工具，以及虽有动力装置驱动但设计**最高时速**、**空车质量**、**外形尺寸**符合有关国家标准的**残疾人机动轮椅车**、**电动自行车**等交通工具。

《道路交通安全法》第一百一十九条第四款



内容讲解

二、构成要素

1. 车辆



汽车



汽车列车



摩托车



拖拉机



轮式专用机械车



挂车

《机动车安全运行技术条件》 (GB7258-2017)



内容讲解

二、构成要素



电动平衡车



独轮车



电动滑板车



内容讲解

二、构成要素



电动平衡车



独轮车



电动滑板车



交通肇事罪



过失致人死亡罪



内容讲解

二、构成要素

在道路上使用动力装置驱动的平衡车、滑板车等器械的，公安机关交通管理部门可以扣留器械，并处200元罚款。

《北京市非机动车管理条例》

电动滑板车不具有路权，不得上路行驶。

《上海市非机动车管理办法》第二十六条

驾驶未在本市注册登记的残疾人机动轮椅车、畜力车、电动独轮车、电动平衡车以及其他滑行工具上道路行驶的，由公安机关交通管理部门对驾驶人处五十元罚款。

《广州市非机动车和摩托车管理规定》



内容讲解

二、构成要素

独轮车平衡车城区乱窜怎么破？长沙交警：抓到要罚

长沙发布 2018-06-20 18:18

“车水马龙的大街上，脚踩‘风火轮’，以为你是哪吒哦……”请大家注意，这可不再是一句玩笑话了。

针对独轮车、平衡车、滑板车等滑行工具近期频频上路的交通违法行为，昨日，长沙公安交警部门表示，在日常交通管理中，会对上述交通违法当事人进行警告教育或处罚。



(湘江北路，一男子双手插在口袋里脚踩平衡车过马路。)



内容讲解

二、构成要素

1. 车辆

车辆还必须处于使用状态。使用状态不仅包括行驶状态，还包括停车状态。

- 行人不慎撞上停在路边的车辆导致伤亡的事故；
- 公共汽车到站时，发生乘客上下客拥挤导致伤亡的事故。





内容讲解

二、构成要素

1. 车辆

车辆还必须处于**使用状态**。使用状态不仅包括**行驶状态**，还包括**停车状态**。



中国人民财产保险股份有限公司石家庄分公司、高彦章

机动车交通事故责任纠纷二审民事判决书

河北省石家庄市中级人民法院

民 事 判 决 书

(2019)冀01民终13764号

道路上发生的交通事故并未要求事故车辆处于通行状态，**停**
驶、静止状态也可构成道路交通事故，因此，原告在查看被告何
会忠所有的车辆轮胎情况时，因轮胎爆炸导致原告受伤的事故属
于道路交通事故。



2. 道路

“道路”，是指公路、城市道路和虽在单位管辖范围但允许社会机动车通行的地方，包括广场、公共停车场等用于公众通行的场所。

《道路交通安全法》第一百一十九条第一款



内容讲解

二、构成要素

2. 道路

公路：是指在中华人民共和国境内，按照国家规定的公路工程技术标准修建，并经公路主管部门验收认定的城间、城乡间、乡间可供汽车行驶的公共道路。

《中华人民共和国公路管理条例实施细则》

城市道路：是指城市供车辆、行人通行的，具备一定技术条件的道路、桥梁及其附属设施。

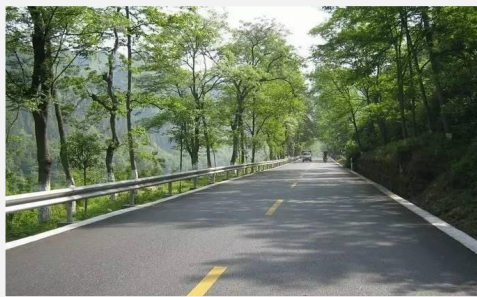
《城市道路管理条例》



内容讲解

二、构成要素

2. 道路



国道



省道



县道



乡道



主干道



次干道



支路



快速路



内容讲解

典型案例

二、构成要素



案例2

2014年某日，杨贡财一家开车从安徽全椒县亲戚家返回南京，行驶到安徽全椒县的洪武路上，在路面没有警示标志的情况下，开上“断头路”冲出了路面，从三四米高的地方栽下来后，撞上了对面的桥墩，最终造成2死4伤的惨重后果。



内容讲解

二、构成要素

2. 道路

“似是而非”的情形

不属于道路的情形之一：

断路施工或未交付使用的路段都不属于道路交通安全法所谓的道路。



安徽警方：经过现场判断，这应该不算是交通事故，主要依据是，这条路还**未交付使用**，应该称之为“**工地**”，而不是“道路”。



内容讲解

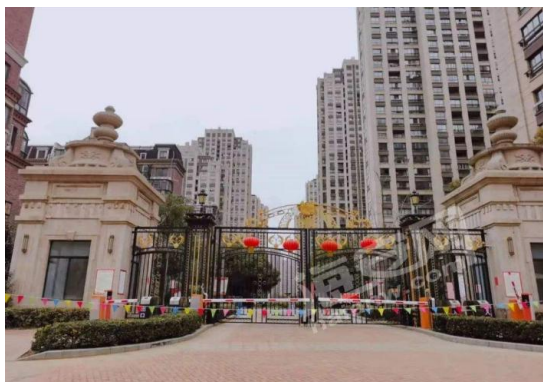
二、构成要素

2. 道路

“似是而非”的情形

不属于道路的情形之二：

封闭式管理的企事业单位内部里面的路（包括军事管理区域）及一些居民小区不属于《道路交通安全法》中所定义的道路。



封闭式管理小区



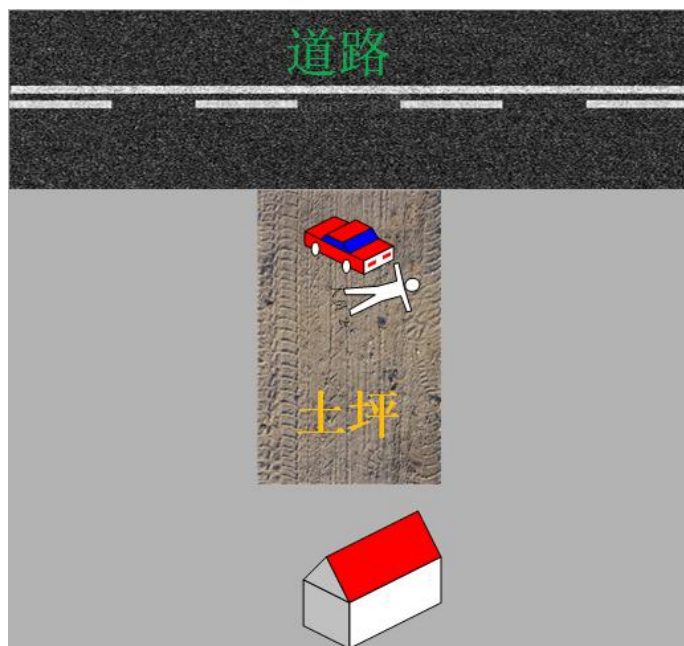
岳麓山雷达站



内容讲解

二、构成要素

“似非而是”的情形



吴伟东、中国人寿财产保险股份有限公司娄底市中心
支公司机动车交通事故责任纠纷再审审查与审判监督
民事裁定书

湖南省高级人民法院
民事裁定书

(2020)湘民申758号

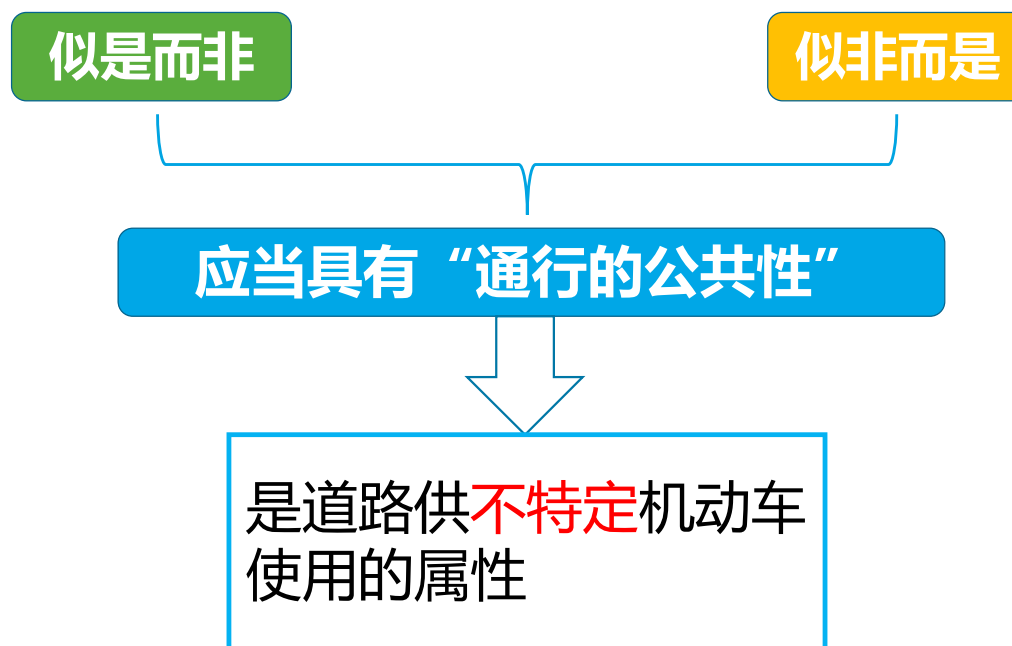
本案事故发生在涟源市公路地段往后至私人土坪的过程中，土坪与公路连在一起，并不是封闭或半封闭的场地，临时借道行驶的车辆都可能在该土坪上通行，原审认定该土坪属于道路交通安全法上的道路并无不当。且湖南省涟源市公安局交警大队已作出涟公交认字（2018）第00144号道路交通事故认定书，认定本案属于道路交通事故。|



内容讲解

道路的属性

二、构成要素



如果在限制社会机动车通行的路段，发生车辆致人死亡的事故，就不构成交通事故



内容讲解

二、构成要素

2. 道路

车辆在道路以外通行时发生的事故，公安机关交通管理部门接到报案的，**参照**本法有关规定办理。

《道路交通安全法》第七十七条

车辆在道路以外通行时发生的事故，公安机关交通管理部门接到报案的，**参照**本规定处理。涉嫌犯罪的，**及时移送**有关部门。

《道路交通事故处理程序规定》第一百一十条



内容讲解

二、构成要素

3. 过错或意外

● 过错

法律意义上的过错包括**过失和故意**。

① “过失”

指行为人因未尽合理的注意义务疏忽大意或轻信可以避免而未能预见损害后果，并致损害后果发生。

一类是**疏忽大意**；一类是**过于自信**。





内容讲解

二、构成要素

3. 过错或意外

② “故意”

故意：是指行为人已经预见到自己行为的后果仍然积极地追求（即**直接故意**），或者听任该后果的发生（即**间接故意**）。

- 对引发交通事故的**行为**而言，行为人主观上既**可以是故意**，也**可以是过失**；
- 而就交通事故的**后果**而言，行为人主观上**只能是过失**，**不能是故意**。





3. 过错或意外

● 意外

相当于法律上通常所说的不可抗力，即当事人不能抗拒或也不能预见的情形。

人力不可抗拒的原因如：人身伤亡或者财产损失是由地震、台风、山洪等引起的；
不可预见的原因如：行驶中轮胎碾起石子打伤他人；（行人或骑车人利用汽车自杀不属于意外）

根据相关法律规定，在法律有特别规定的情况下，当事人**没有过错而致他人损害的，亦构成民事侵权行为，也要承担民事责任**。当然这在侵权事件中只是例外现象。《道路交通安全法》规定因意外原因导致的道路交通上的人身伤亡或财产损失属于交通事故属于一种**特殊侵权事件**。



内容讲解

二、构成要素

4. 损害后果

道路交通事故**必须有**损害后果，即有人员伤亡或者财产损失的出现。**轻微伤、轻伤、重伤**的区别应按照最高人民法院、最高人民检察院、公安部、司法部2013年发布的《人体损伤程度鉴定标准》执行，该标准于2014年1月1号实施。

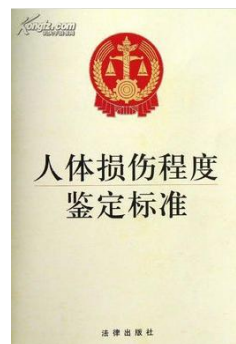
道路交通事故财产损失以交通事故造成的直接财产损失为依据，不包括间接财产损失。

如果**客观上没有损害后果**出现就不能算作交通事故。

公安部 国家安全部 司法部

关于发布《人体损伤程度鉴定标准》的公告

为进一步加强人身损伤程度鉴定标准化、规范化工作，现将《人体损伤程度鉴定标准》发布，自2014年1月1日起施行。《人体重伤鉴定标准》（司发[1990]070号）、《人体轻伤鉴定标准（试行）》（法（司）发[1990]6号）和《人体轻微伤的鉴定》（GA/T 146-1996）同时废止。





内容讲解

三、知识拓展

1. 交通性质要素

车辆通行活动必须具有**交通性质**。
并不是道路上发生的涉及人员伤亡或财产损失的事件就一定是法定意义上的道路交通事故，还要考虑参与交通性质问题，如在道路上举行体育竞赛、军事演习等活动中出现的人员伤亡或财产损失的事故就不属于法律意义上的道路交通事故。





内容讲解

三、知识拓展

2. 无人驾驶

随着无人驾驶时代的到来，一旦发生交通事故，承担责任的将会是谁？

使用者？汽车商？

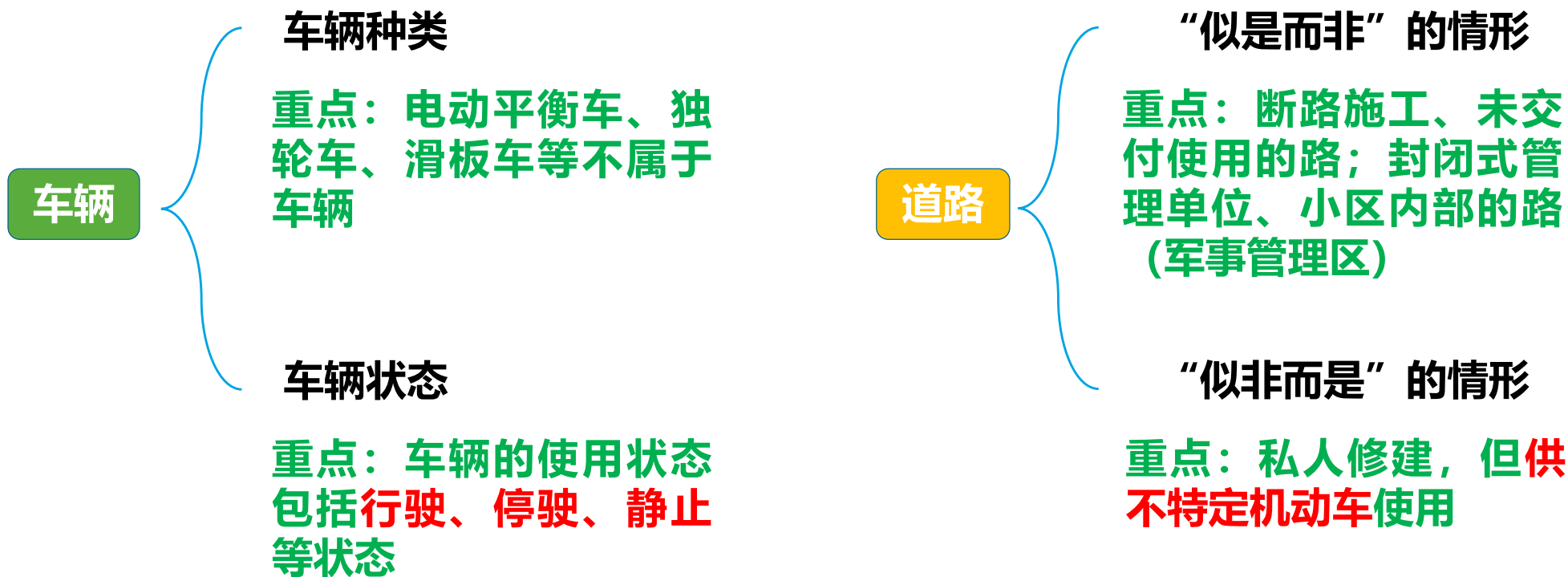
软件开发者？汽车AI？





课程总结

结合实战案例，深入分析了交通事故定义中的**车辆和道路**构成要件，初步了解了道路交通事故的界定工作。





课程总结

结合实战案例，深入分析了交通事故定义中的**四个**构成要件，初步了解了道路交通事故的界定工作。





课后巩固

登录访问

学习通



微信公众号:



课后任务

1. 某饭店为招揽顾客，在其饭店口修建了一条道路方便车辆行驶。请问，该条道路是否为《道路交通安全法》中所指的“道路”概念，请说明理由。



感谢您的耐心聆听

湖南警察学院 交通管理系 方斌

