



道路交通事故勘查与鉴定

湖南警察学院 交通管理系 方斌





内容讲解

第一节

交通事故现场勘查 概述





内容讲解

第一节

交通事故现场勘查 概述

一、道路交通事故现场的概念

二、道路交通事故现场的种类

三、交通事故现场勘查

四、交通事故现场勘查程序

五、小结



内容讲解

1. 基本概念

第一节 道路交通事故现场的概念





内容讲解

第一节 道路交通事故现场的概念

1. 基本概念

道路交通事故现场是指发生道路交通事故的地点及其相关的空间范围。

交通事故现场是一个客观存在的物体，在这个空间范围内分布着人畜、车辆、物品、痕迹物证等事故相关要素。任何交通事故现场的构成，必须具备时间、地点、人、车、物等基本要素。

事故地点
事故发生过程
痕迹物证分布

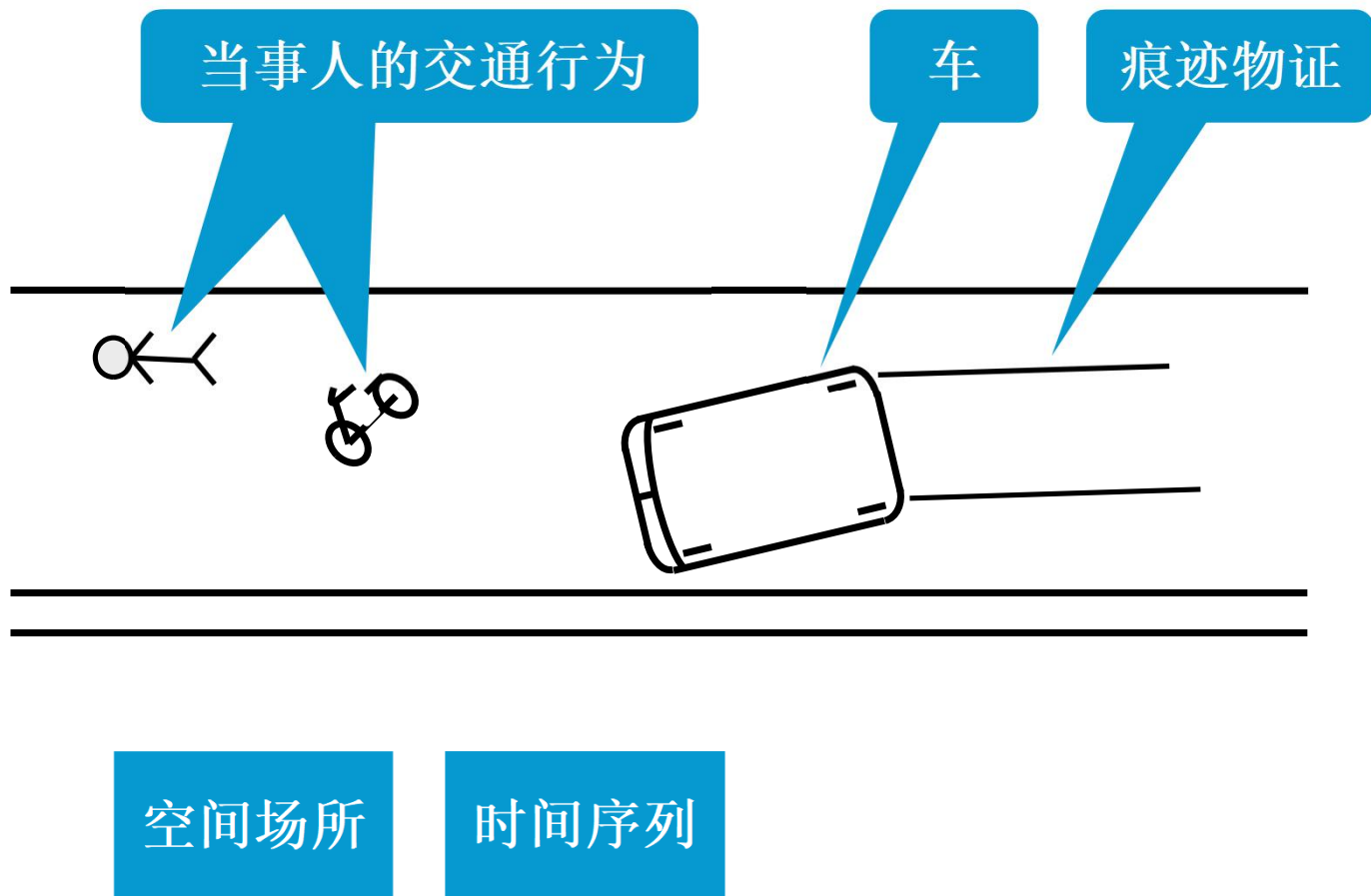




内容讲解

2. 构成要素

第一节 道路交通事故现场的概念





内容讲解

第一节 道路交通事故现场的概念

3. 特点

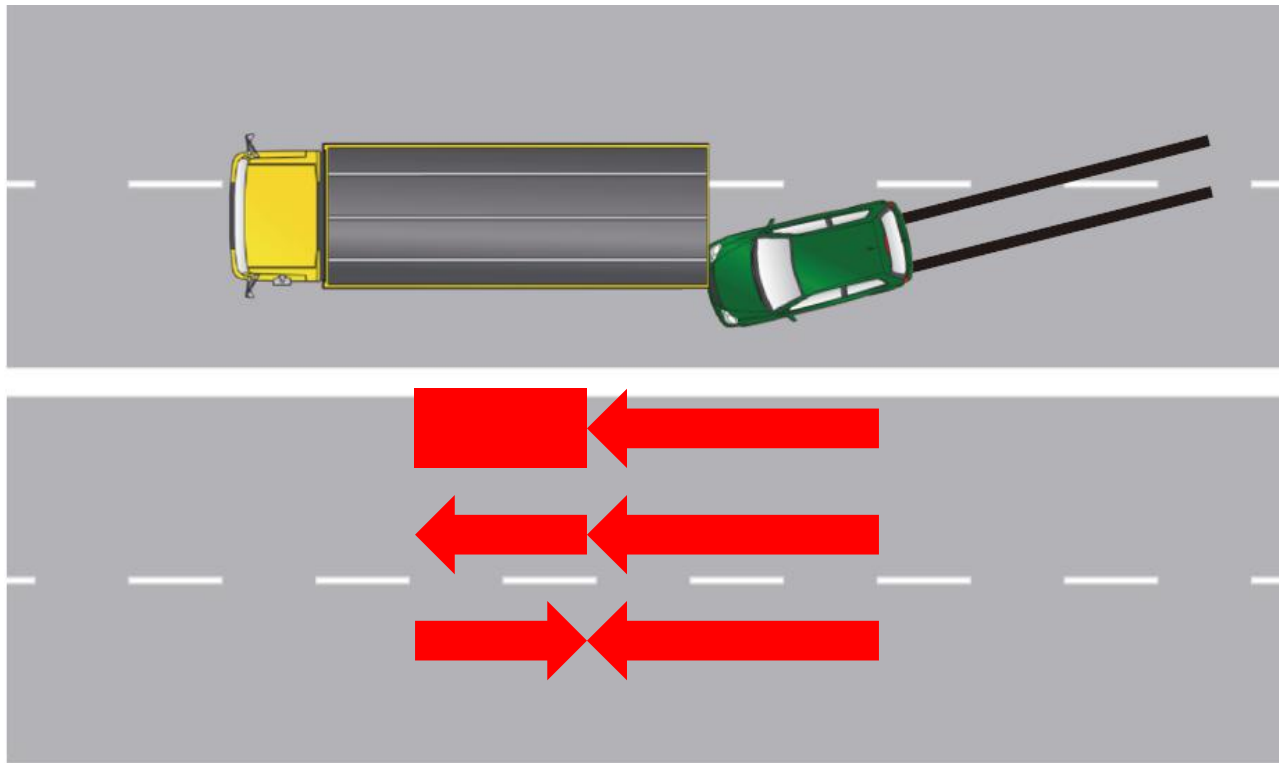
(1) 事故现场现象的暴露性与因果关系的隐蔽性

- 暴露性

交通事故现场是交通事故的结果，无论是事故现场本身，还是这些元素的状态特征和事故的损害后果都是明显暴露在外，能够被人感知认识的。

- 隐蔽性

是指在事故现场与事故有关的各种关系具有一定的隐蔽性，需要通过人的分析判断才能认识。现场各元素之间的关系以及通过这些关系间接表现出来的因果关系及事故发生过程是复杂而隐蔽的。





内容讲解

第一节 道路交通事故现场的概念

3. 特点

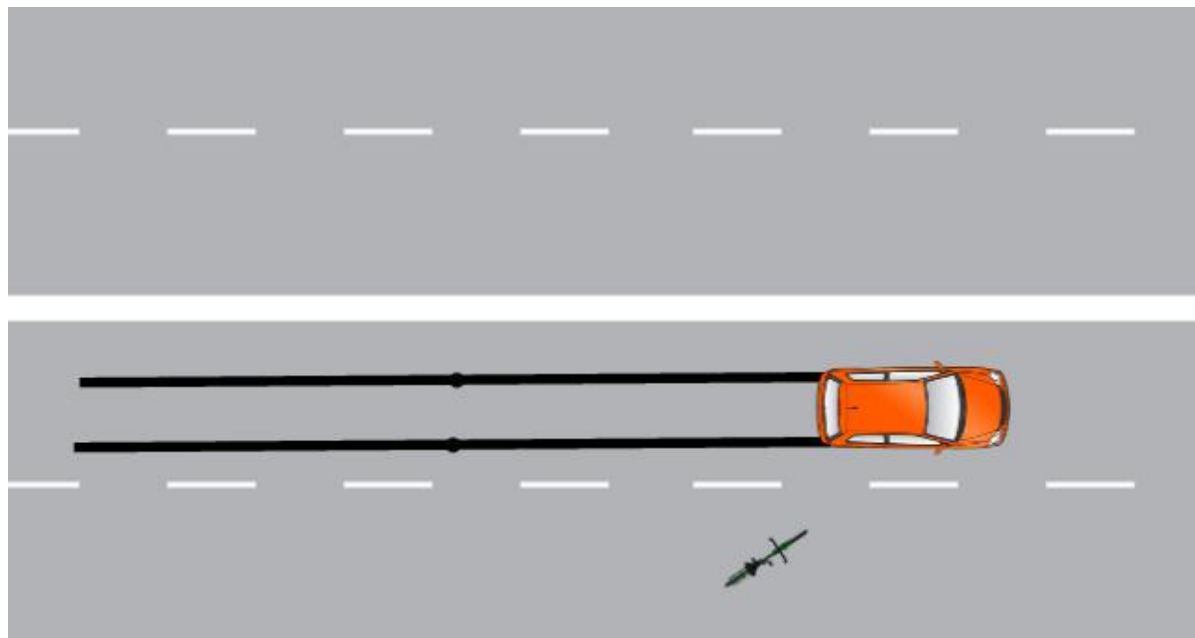
(2) 事故现场的整体性与形成过程的阶段性

- 整体性

每一起交通事故都有一个现场，呈现在勘查人员眼前的是一个**现场整体**，不能把它分成几个现场来看，不管它是经过了多少次碰撞才最终停止。

- 阶段性

是指作为一个整体的事故现场是随事故的发生演变过程逐步形成的，现场也因此不仅从整体上反映事故的状态，还在**阶段上反映事故发生全过程**。事故现场形成的过程可分为三个阶段，即事故发生前的动态阶段、事故发生时的动态阶段和事故发生后的静态阶段。





内容讲解

第一节 道路交通事故现场的概念

3. 特点

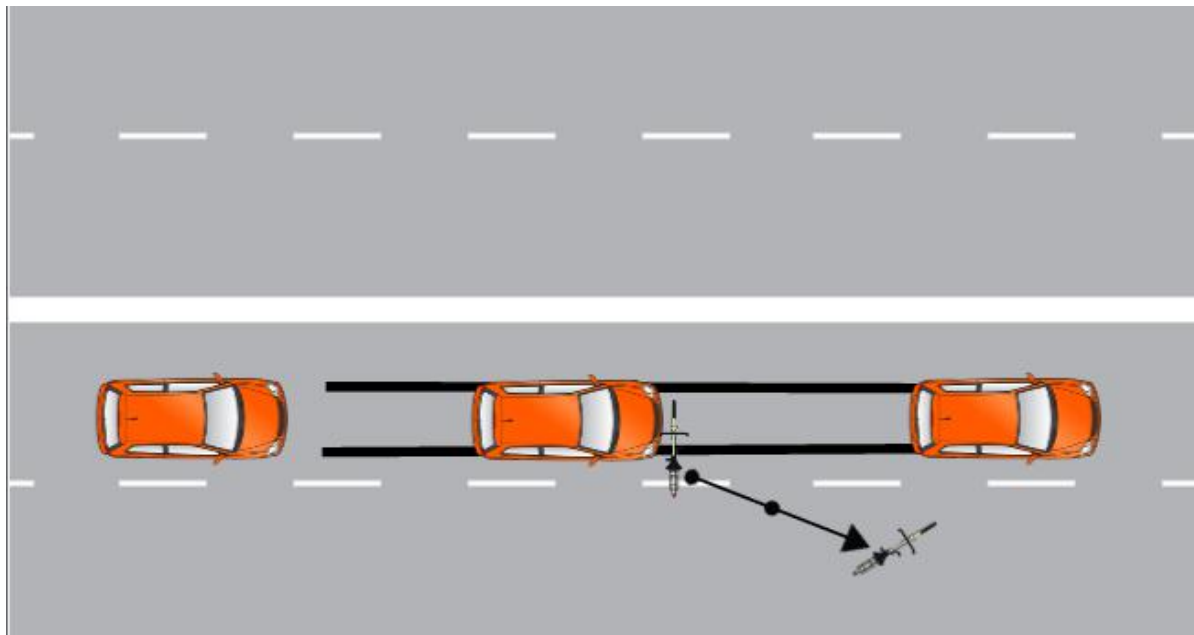
(2) 事故现场的整体性与形成过程的阶段性

- 整体性

每一起交通事故都有一个现场，呈现在勘查人员眼前的是一个**现场整体**，不能把它分成几个现场来看，不管它是经过了多少次碰撞才最终停止。

- 阶段性

是指作为一个整体的事故现场是随事故的发生演变过程逐步形成的，现场也因此不仅从整体上反映事故的状态，还在**阶段上反映事故发生全过程**。事故现场形成的过程可分为三个阶段，即事故发生前的动态阶段、事故发生时的动态阶段和事故发生后的静态阶段。





内容讲解

第一节 道路交通事故现场的概念

3. 特点

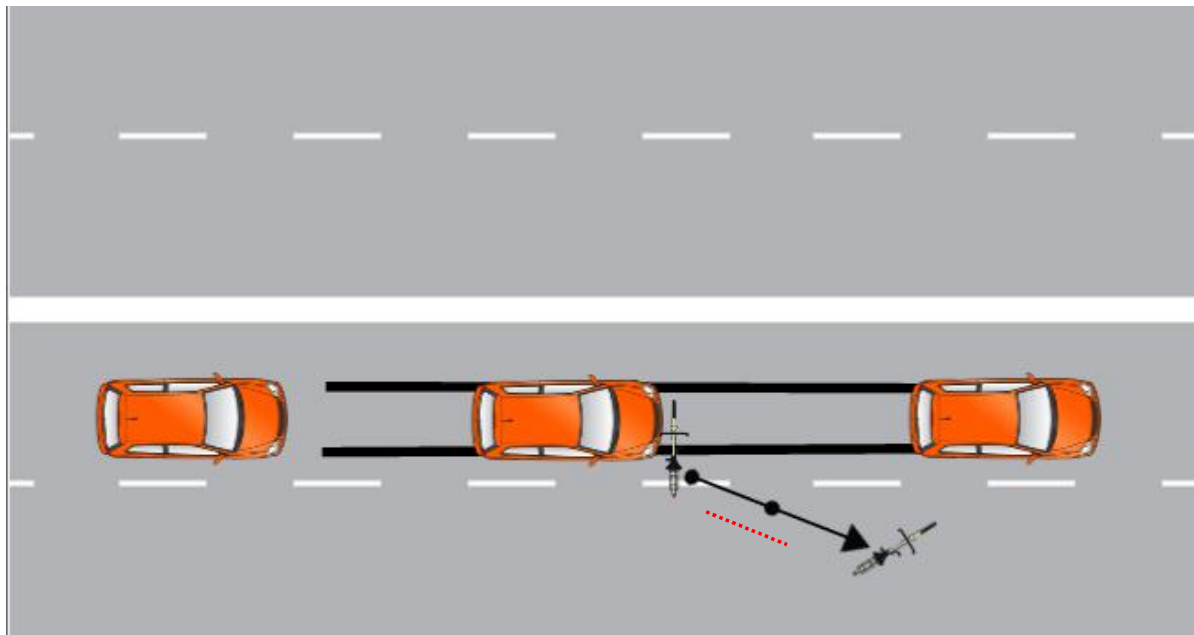
(3) 现场存在的客观性与现场状态的可变性

- 客观性

任何一起交通事故都有一个客观的事故现场，现场各元素的原始分布形式和状态符合事故发生规律，具有客观性。也能反映出客观存在的事故实际情况。

- 可变性

是指事故现场的原始状态容易受主客观因素的影响而发生变化。一是容易受自然气候、过往车辆、围观人群等外来因素的影响；二是一些现场元素还会由于自身性质而发生变化。。





内容讲解

3. 特点

(4) 事故现场的共同性与特殊性

- 共同性

各种交通事故之间，尤其是同类交通事故间具有许多相同特征，这些相同点即构成事故现场的共同性。

- 特殊性

是指一起交通事故与其他事故的不同点。每起事故的特殊性同时又丰富了共同性的规律。

第一节 道路交通事故现场的概念





内容讲解

第二节 交通事故现场勘查基础

1. 概念

交通事故现场勘查是公安交通管理部门，依法运用科学的方法和技术手段对交通事故有关的**时间、地点、道路、人身、车辆、物品、牲畜**等进行的勘验、检查，以及当场对当事人和有关人员进行的调查访问，并将所得结果客观、完整、准确**记录**下来的工作。



内容讲解

第二节 交通事故现场勘查基础

2. 目的和任务

(1) 目的

- 查明事件的性质,判断是否属于道路交通事故;
- 收集并提取道路交通事故证据;
- 查清道路交通事故的原因;
- 调查交通环境与道路交通事故的关系,为改善交通条件,创造安全的交通环境提供依据。



内容讲解

第二节 交通事故现场勘查基础

2. 目的和任务

(2) 任务

- 查明案件性质
- 寻找和提取交通事故痕迹物证
- 查清交通事故过程，导致事故的过错或者意外原因
- 查清事故的损害后果





内容讲解

第二节 交通事故现场勘查基础

3. 原则

合法

- 法律法规
- 程序、规范、标准

及时

- 现场易变、见证人离开现场
- 交通堵塞

客观

- 重证据
- 忌主观臆断

全面

- 诱发原因是多方面的
- 避免干扰



内容讲解

4. 标准规范

- 《机动车运行安全技术条件》（GB7258）
- 《汽车行驶记录仪》（GB/T 19056）
- 《车辆驾驶人员血液、呼气酒精含量阈值与检验》（GB19522）
- 《道路交通事故现场图绘制》
- 《道路交通事故勘验照相》
- 《便携式制动性能测试仪》（GA/T 485）
- 《交通事故痕迹物证勘验》（GA41）

第二节 交通事故现场勘查基础





内容讲解

4. 标准规范

- 《机动车运行安全技术条件》（GB7258）
- 《汽车行驶记录仪》（GB/T 19056）
- 《车辆驾驶人员血液、呼气酒精含量阈值与检验》（GB19522）
- 《道路交通事故现场图绘制》
- 《道路交通事故勘验照相》
- 《便携式制动性能测试仪》（GA/T 485）
- 《交通事故痕迹物证勘验》（GA41）

第二节 交通事故现场勘查基础





内容讲解

5. 主体

1. 专职勘查人员：有**事故处理资格**的交警
2. 专业技术人员：法医、痕迹检验人员。
3. 指挥人员：大队或中队领导。
4. 指导人员：支队或总队领导。
5. 其它人员：外事人员等

第二节 交通事故现场勘查基础





内容讲解

6. 工作要求

(1) 人员资质要求

一般情况下，由**2名**交通警察到现场进行勘查，相对分工，相互配合。如在勘查中，可以采取一人测量一人绘图，一人检查一人记录，一人拍照一人配合和维护现场秩序等。

第二节 交通事故现场勘查基础





内容讲解

6. 工作要求

(1) 人员资质要求

第二节 交通事故现场勘查基础

交通警察处理交通事故资格管理规定（试行）

状态:有效 发布日期:2005-10-01 生效日期: 2005-10-01

发布部门: [公安部交通管理局](#)

发布文号:

第二条 对[交通事故](#)处理岗位的交通警察实行资格等级管理，分为初级、中级和高级三个等级。

第三条 具有[交通事故](#)处理初级资格的交通警察，可以处理财产损失事故和伤人事故；

具有[交通事故](#)处理中级和高级资格的交通警察，可以处理财产损失事故、伤人事故和死亡事故；

具有[交通事故](#)处理高级资格的交通警察，可以对具备初级、中级资格交通警察的办案进行指导。

第四条 [交通事故](#)处理资格等级的取得和升级实行考试制度，考试大纲由公安部交通管理局统一制定。

第五条 具有 2 年以上道路交通管理工作经历的交通警察，可以申请参加[交通事故](#)处理初级资格考试。

第六条 取得[交通事故](#)处理初级资格 3 年以上、近两年内[交通事故](#)处理资格考评合格的交通警察，可以申请参加[交通事故](#)处理中级资格考试。

第七条 取得[交通事故](#)处理中级资格 5 年以上、近三年内[交通事故](#)处理资格考评合格的交通警察，可以申请参加[交通事故](#)处理高级资格考试。



内容讲解

6. 工作要求

(2) 工作纪律要求

- 服从统一指挥;
- 保护公私财产;
- 尊重当地群众的风俗习惯;
- 严格保守秘密;
- 遵纪守法。

第二节 交通事故现场勘查基础

9·22湘潭重大交通事故

[编辑](#)[讨论](#)[+](#) [★ 收藏](#) [👍 1](#) [🔗 10](#)

2019年9月22日上午8点40分，湖南省湘潭市湘潭县花石镇日华街上发生一起重大交通事故。一辆车牌号码为湘A20816自卸低速货车途经花石镇日华街时，撞到多名赶集的行人。

截止2019年9月22日，该事故造成10人死亡，16人受伤。 [1]





内容讲解

6. 工作要求

(3) 确保人身安全

- 交通警察勘查交通事故现场，应当穿着**反光背心**，夜间可以佩戴发光或者反光器具。
- 遇有载运危险物品车辆发生交通事故的，还应当根据需要穿着防护服，佩戴防护用具。

第二节 交通事故现场勘查基础





内容讲解

6. 工作要求

(4) 其他要求

- 准备充分
车辆、**勘查工具和器材**
- 记录完整
现场制图
现场照相、摄像
现场勘查笔录
现场询（讯）问等

第二节 交通事故现场勘查基础



反光锥筒



反光背心



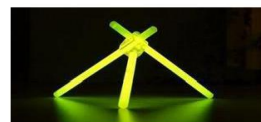
防护服



警用头盔



车身防撞保护
杠



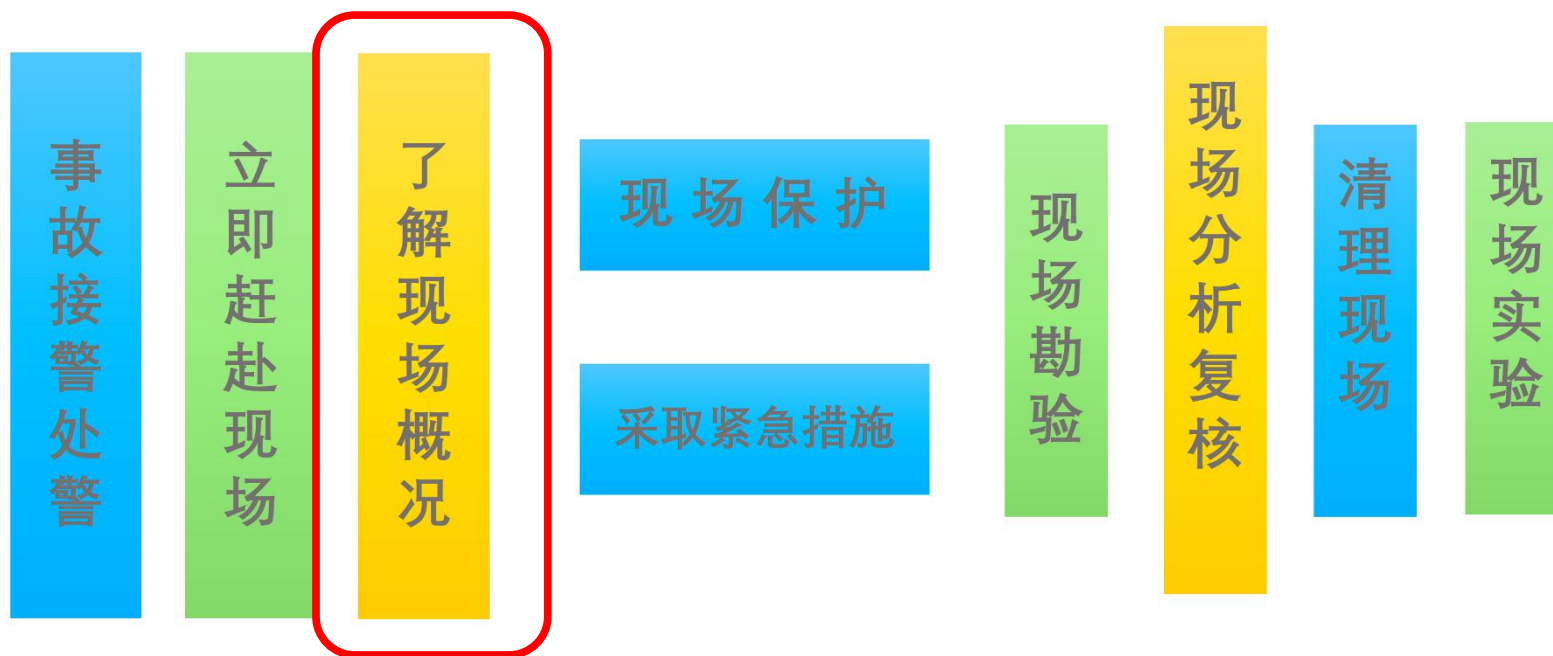
冷光蜡烛



内容讲解

1. 勘查程序

第三节 交通事故现场勘查程序

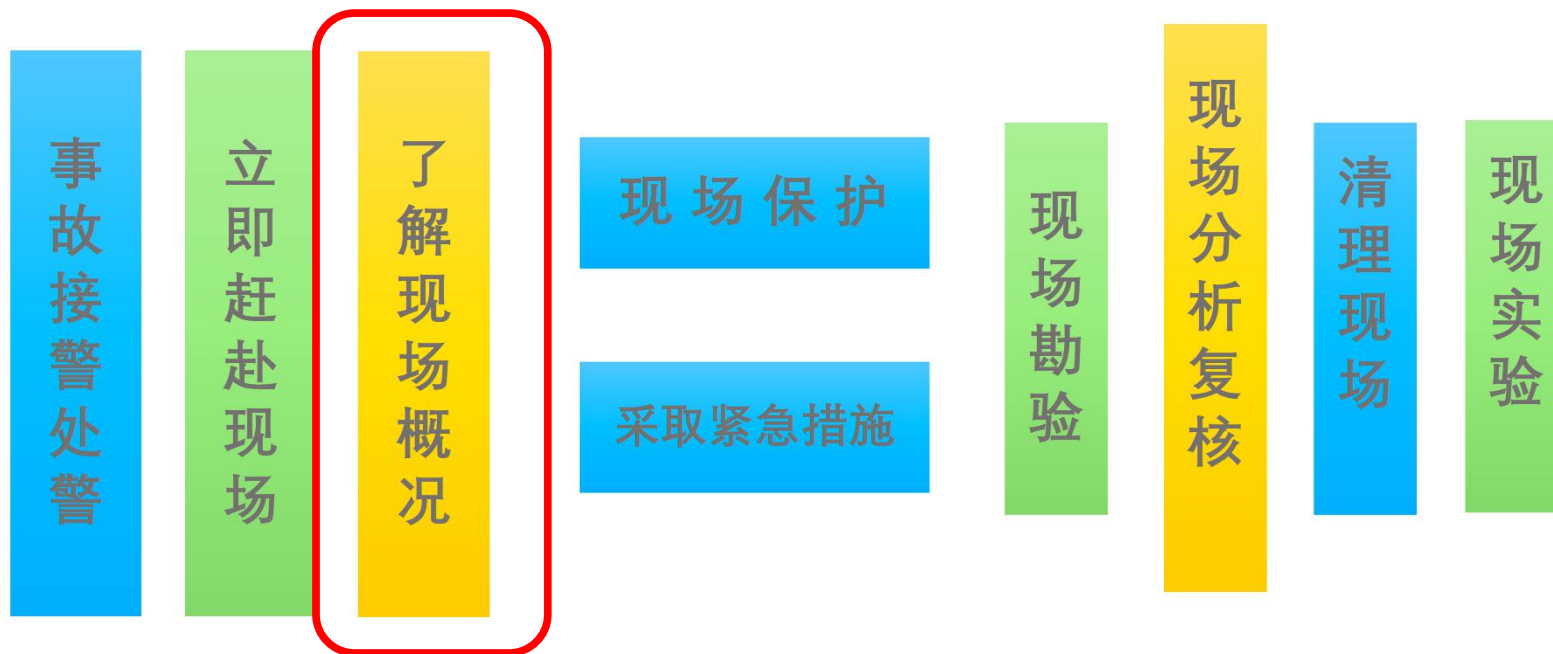




内容讲解

1. 勘查程序

第三节 交通事故现场勘查程序





内容讲解

第三节 交通事故现场勘查程序

2. 初勘及汇报

交通警察到达事故现场后，应当及时向指挥中心报告

到达时间

事故发生地点

事故形态

车辆类型

乘载人员

道路通行

初查后果

需要增加救援
人员或者装备

确定案件性质及管辖权



内容讲解

3. 上报

第三节 交通事故现场勘查程序

应当立即通过本级公安机关报告当地人民政府

逐级上报省级公安机关交通管理部门	逐级上报公安部交通管理局
一次死亡三人以上的；	一次死亡五人以上的；
	载运危险物品的车辆发生泄漏、爆炸、燃烧的；
	发生大中型客车翻车、坠车、燃烧的；
接送学生、幼儿车辆发生事故造成学生、幼儿受伤的；	接送学生、幼儿车辆发生事故造成学生、幼儿死亡或者五人以上受伤的；
高速公路上发生单起或者连续发生多起事故涉及五辆以上机动车的；	高速公路上发生单起或者连续发生多起事故涉及十辆以上机动车，或者造成单向或双向交通中断的；
伤人事故涉及现役军人、公安民警或者军车、警车的；	死亡事故涉及现役军人、公安民警或者军车、警车的；
造成外国人、港澳台人员受伤的；	造成外国人、港澳台人员死亡或者三人以上重伤的；
省级公安机关交通管理部门要求上报的其他情形。	应当上报的其他情形。
发生一次死亡十人以上或者其他重大敏感的道路交通事故	

省

市

部



内容讲解

事故接警处警

立即赶赴现场

了解现场概况

现场保护

采取紧急措施

现场勘验

现场分析复核

清理现场

现场实验



内容讲解

第四节 现场安全防护

交通警察自身防护



按规定停放警车设置现场防护提供保障

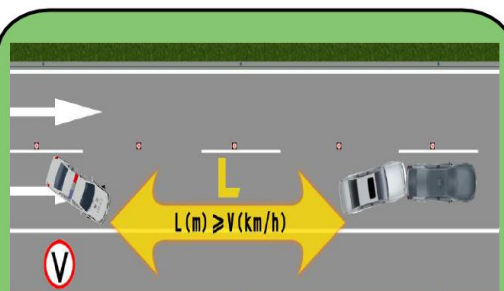




内容讲解

第四节 现场安全防护

1. 警车停放



• 远端距离



• 多车顺序



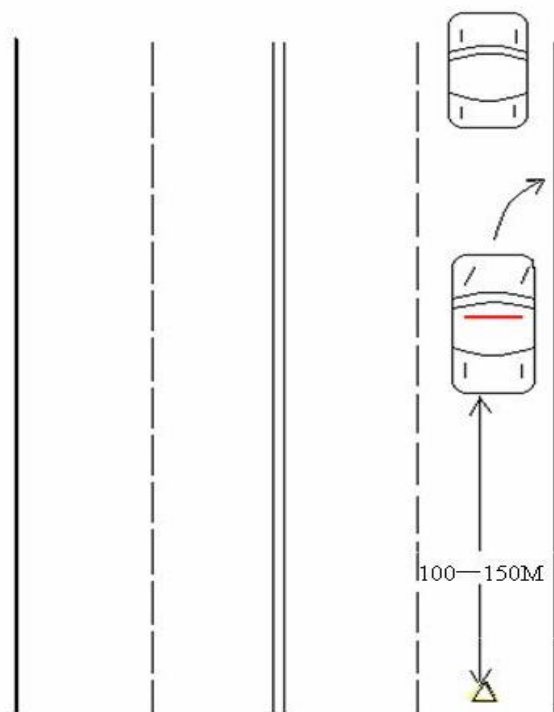
• 停放角度



内容讲解

第四节 现场安全防护

1. 警车停放



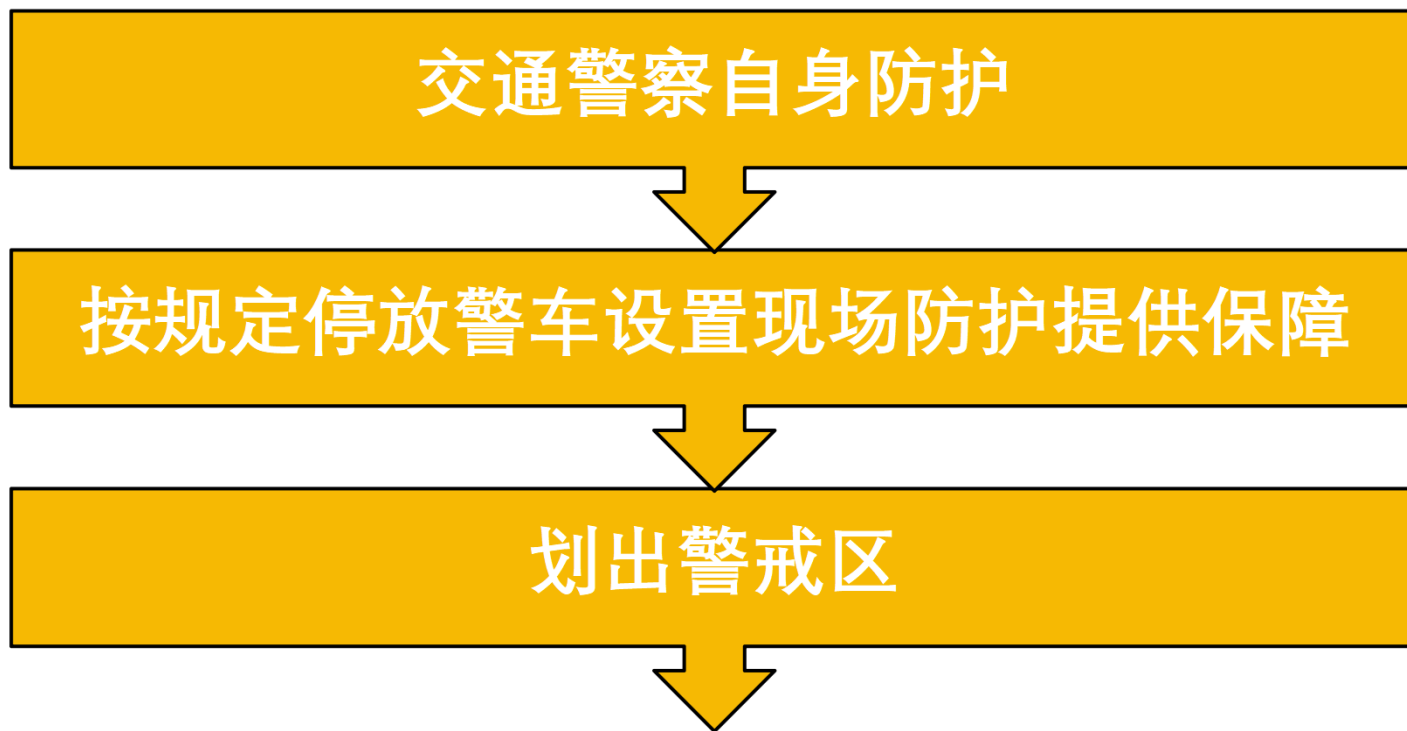
方向打死 after, 如果后面车辆碰撞, 其运动方向不会偏向路中.



内容讲解

第四节 现场安全防护

2. 划定警戒区域

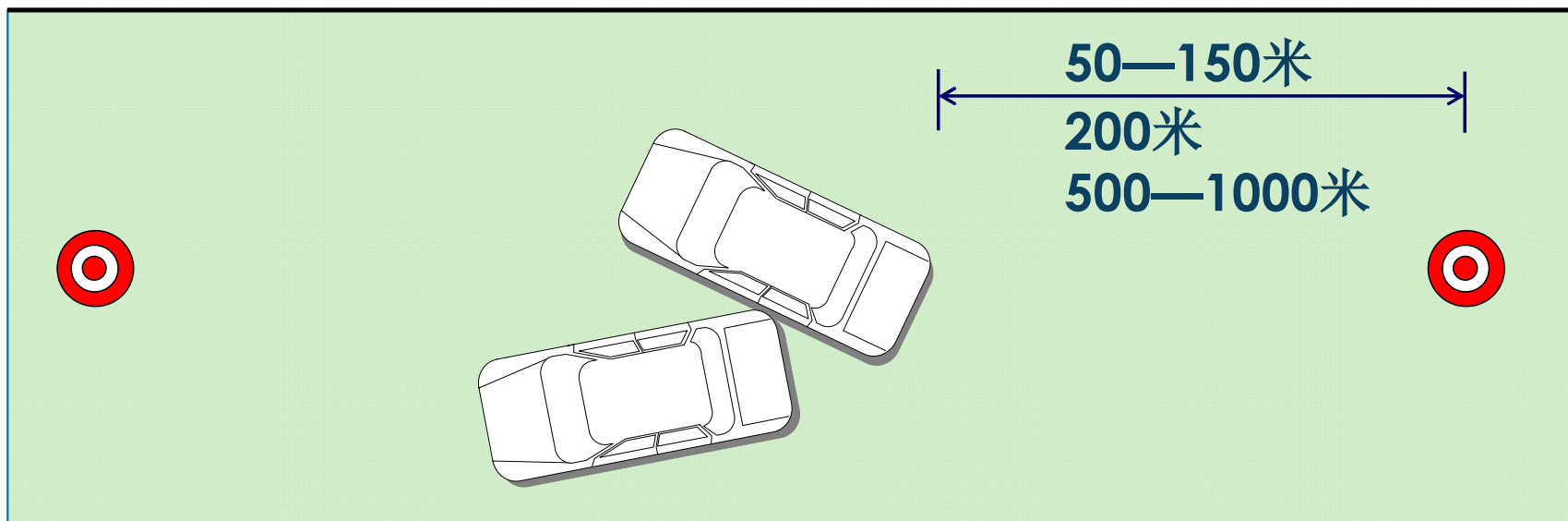




内容讲解

第四节 现场安全防护

2. 划定警戒区域





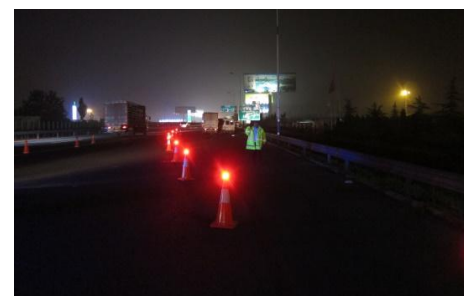
内容讲解

2. 划定警戒区域

(1) 考虑因素之一---安全

- 判断主要危险源的**方向**;
- 判断可视距离、标志等的醒目程度;
- 分析**停车距离**。

第四节 现场安全防护





内容讲解

2. 划定警戒区域

(1) 考虑因素之一---安全

安全距离

车速	空驶距离		制动力生成距离	制动效能保持距离
20	3.33	10.83	1.11	2.25
40	6.66	21.66	2.22	9.00
60	9.99	32.49	3.33	20.25
80	13.32	43.32	4.44	35.99
100	16.65	54.15	5.55	56.25
120	19.98	64.98	6.66	80.97

人的反应时间	脚步移动时间	制动力生成时间
0.4~1.5秒	0.2~0.45秒	0.2秒



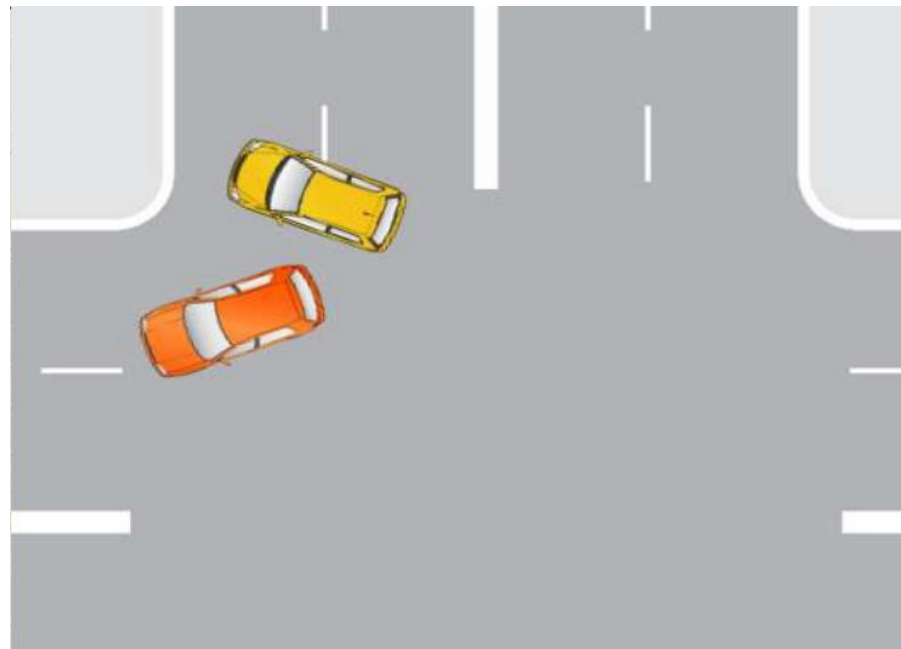
内容讲解

第四节 现场安全防护

2. 划定警戒区域

(2) 考虑因素之二---空间

- 现场（痕迹、物证等存在的场所）；
- 救援人员及车辆的安置；
- 预设避让路线及安全防护空间

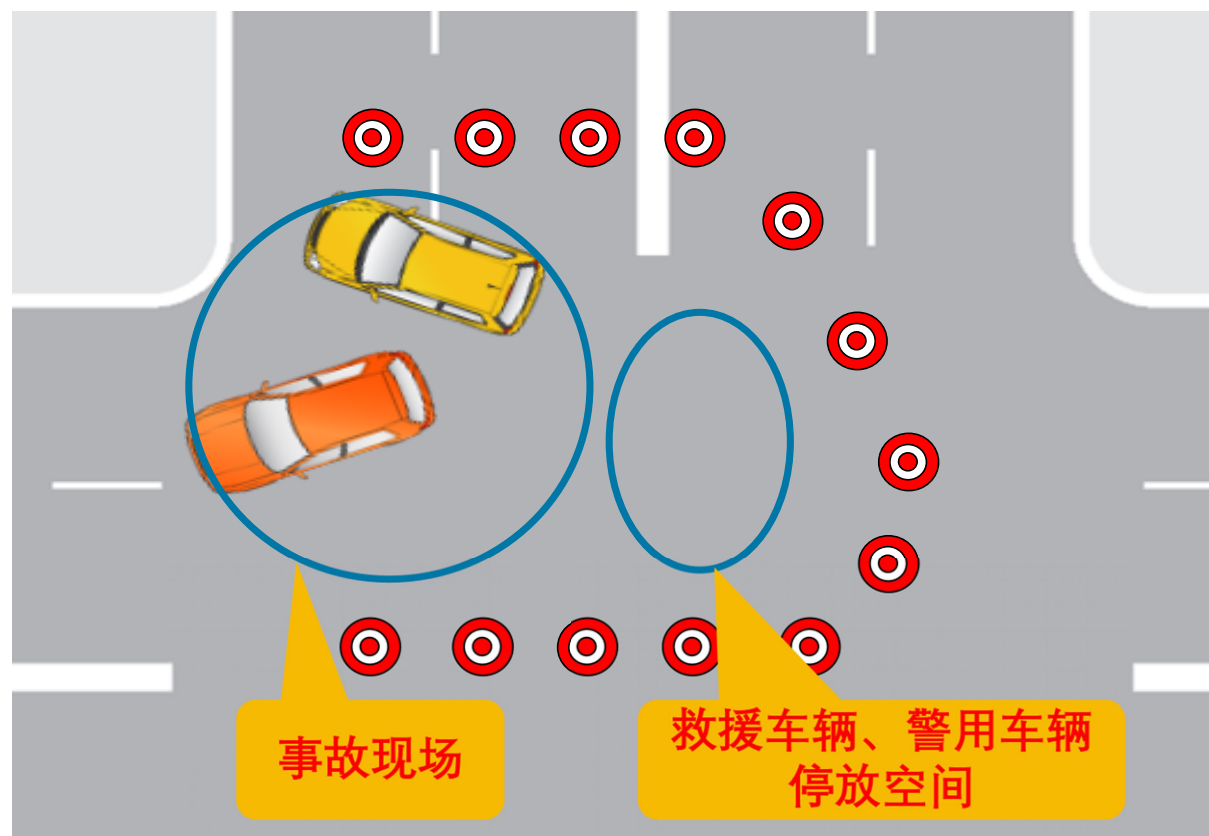




内容讲解

2. 划定警戒区域

(2) 考虑因素之二---空间





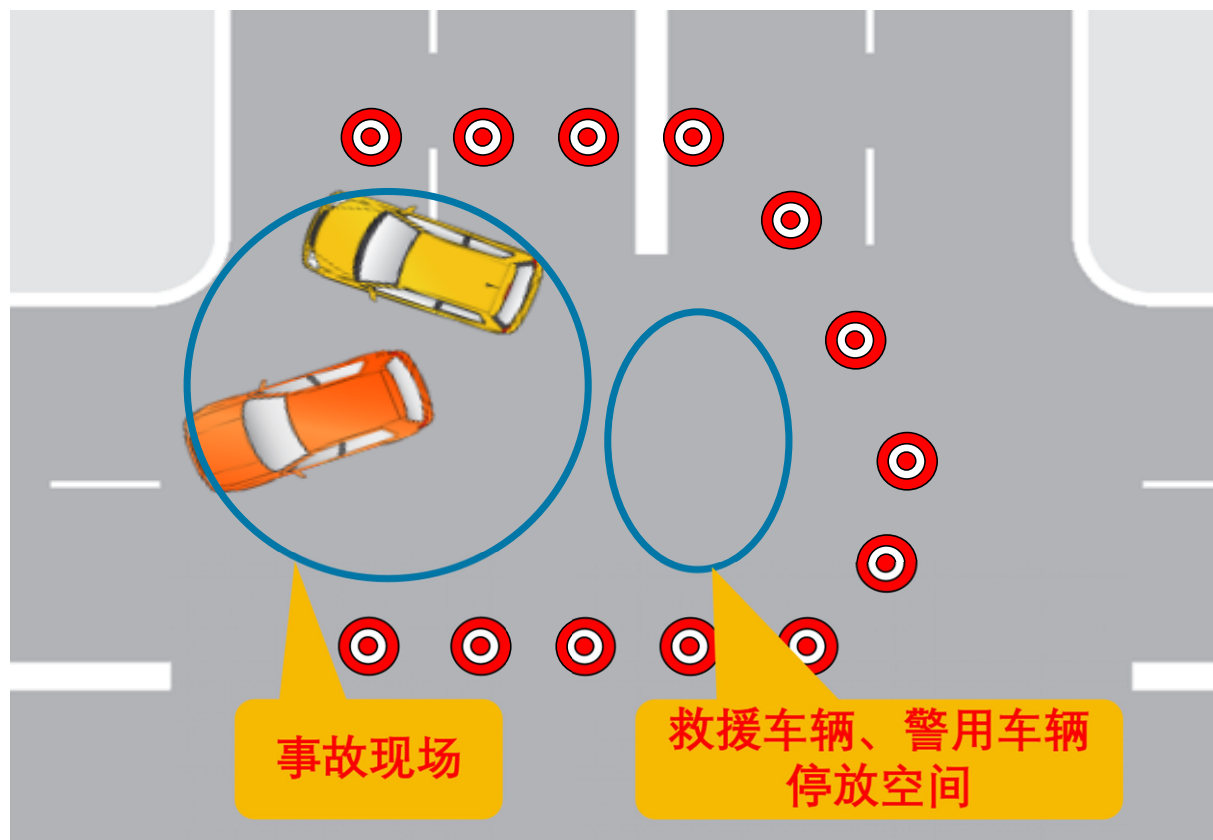
内容讲解

第四节 现场安全防护

2. 划定警戒区域

(3) 考虑因素之三---限制

- 对交通的影响;
- 现场条件



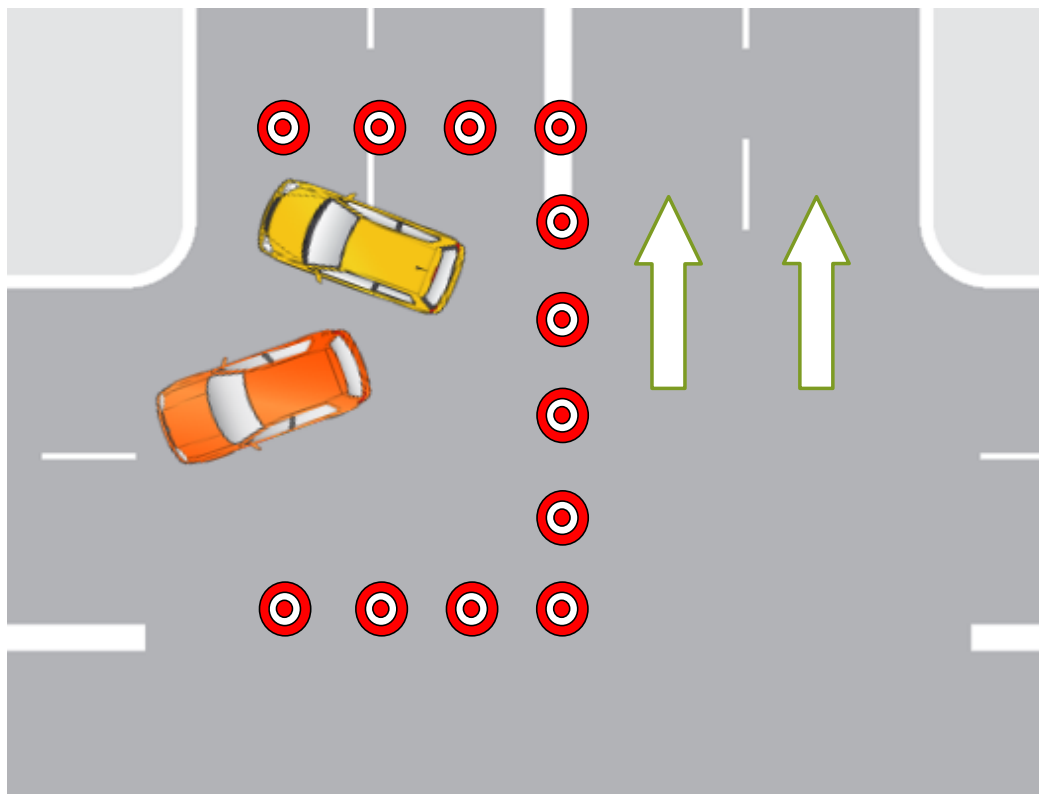


内容讲解

第四节 现场安全防护

2. 划定警戒区域

(3) 考虑因素之三---**限制**



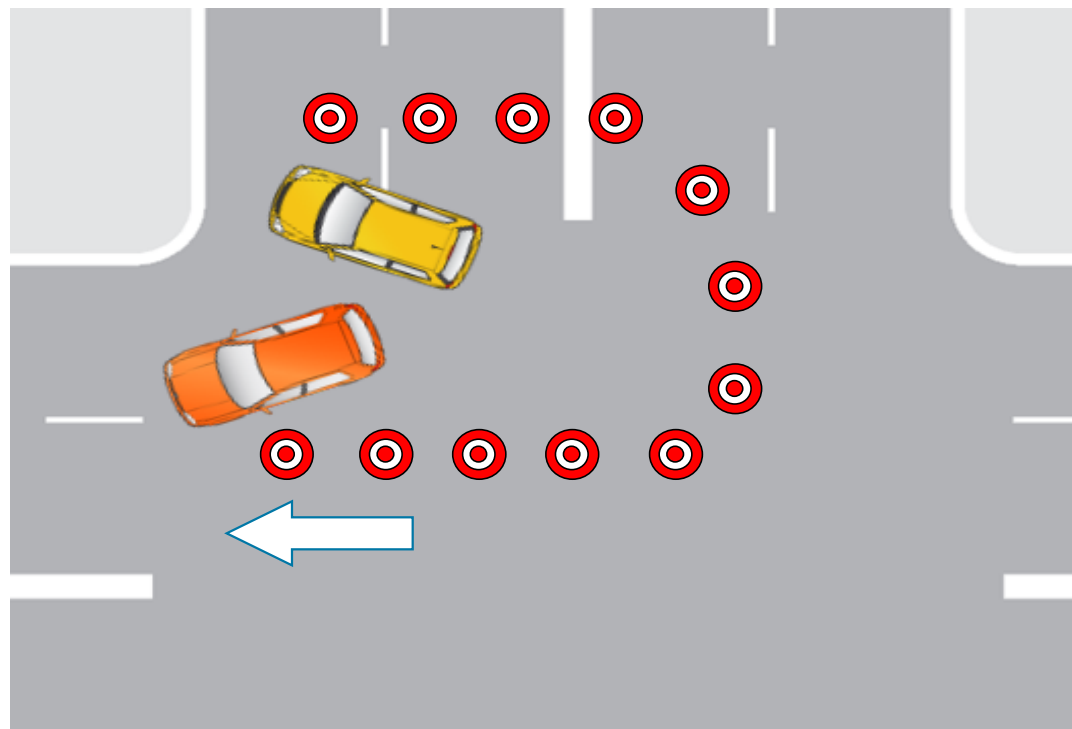


内容讲解

第四节 现场安全防护

2. 划定警戒区域

(3) 考虑因素之三---**限制**





内容讲解

第四节 现场安全防护

ICS 43.020
A91

GA

中华人民共和国公共安全行业标准

GA/T 1044.1—2012

全屏预览

道路交通事故现场安全防护规范
第1部分：高速公路

Specifications for safety protection on road traffic accident scene—

道路交通事故现场安全防护规范

第1部分：高速公路

1 范围

GA/T 1044的本部分规定了高速公路交通事故现场警戒区、预警区的划定以及警示、防护设施的设置。
本部分适用于高速公路交通事故现场安全防护。城市快速路、高等级公路可参照执行。

2 规范性引用文件

下列文件对于本文件的应用是必不可少的。凡是注日期的引用文件，仅注日期的版本适用于本文件。凡是不注日期的引用文件，其最新版本（包括所有的修改单）适用于本文件。
GA/T 415 锥形交通路标

3 术语和定义

下列术语和定义适用于本文件。

3.1

交通事故现场警戒区 caution area on road traffic accident scene
在交通事故现场划定的禁止无关车辆和人员进入的区域。

3.2

交通事故现场预警区 precaution area on road traffic accident scene
处于交通事故现场警戒区上游，对来车示警并限速行驶的区域。

4 交通事故现场安全防护要求

4.1 一般要求

4.1.1 事故勘查警员接警后，出车前须穿着道路交通事故现场防护服，检查车内反光锥形交通路标、警示标志等安全防护设备是否齐全。

4.1.2 停车前应开启警灯、警报器、危险报警闪光灯或车载显示屏。

4.1.3 车辆应停放在交通事故发生处上游50m以外或能见到事故发生处的相对安全位置，人员下车前应穿着防护服，仔细观察，确保安全后下车。

4.1.4 放置警示标志时应有专人负责现场观察，提示现场人员和过往车辆注意安全。



内容讲解

第四节 现场安全防护

预警区

•处于交通事故现场警戒区上游，对来车示警并限速行驶的区域。

警戒区

临时通行
车道



第四节 现场安全防护

预警区设置

	白天			夜间、雨雪、雾霾等能见度不良天气条件		
	警戒区上游预警标志位置 m	预警区限速 km/h	警戒区上游100m处预警限速 km/h	警戒区上游预警标志位置 m	预警区限速 km/h	警戒区上游100m处预警限速 km/h
直线路段	400	80	40	500	80	40
弯道路段	400	80	40	500	80	40
隧道路段	500	80	40	500	80	40
匝道	400	80	40	500	80	40
坡道下坡	500	80	40	500	80	40
收费路段	400	80	40	500	80	20

夜间、雨雪、雾霾等能见度不良天气条件下，应增加预警路段长度，降低预警路段车辆限速值，有条件的可以开启音响警示设备。



内容讲解

第四节 现场安全防护

预警区

- 处于交通事故现场警戒区上游，对来车示警并限速行驶的区域。

警戒区

- 在交通事故现场划定的禁止无关车辆和人员进入的区域。

临时通行 车道

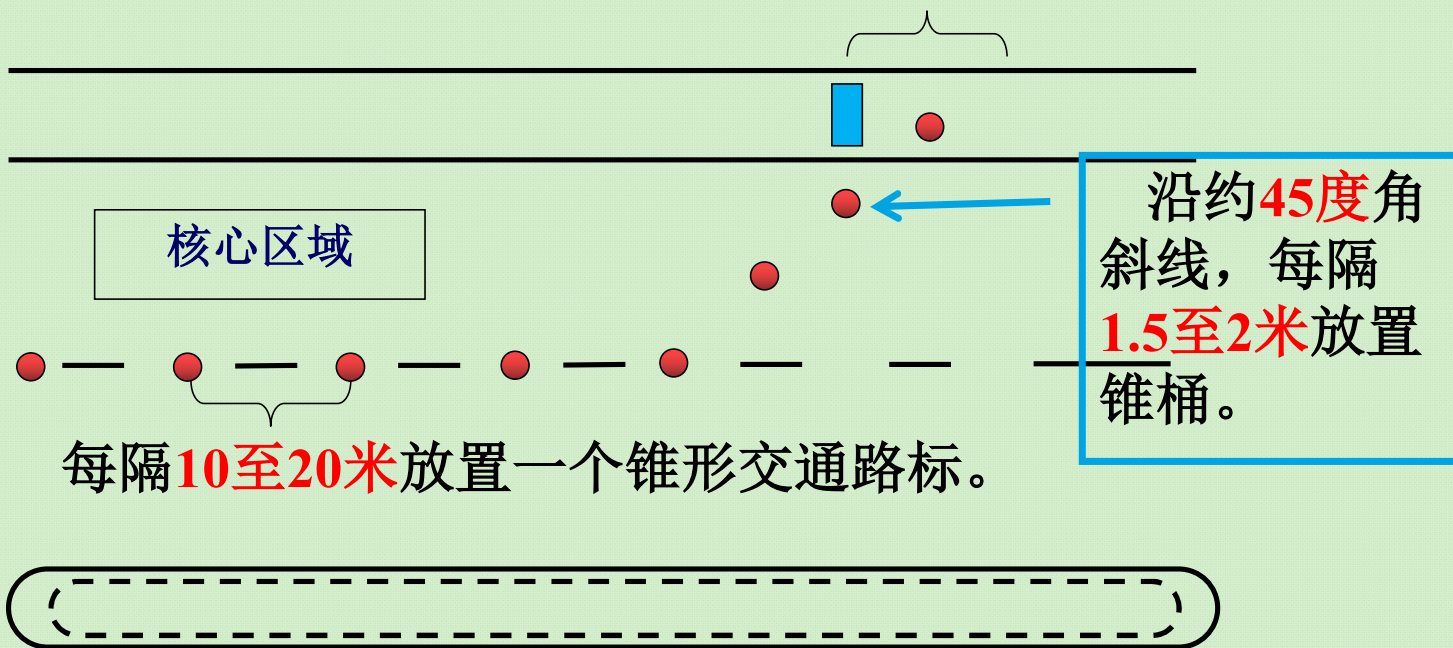


内容讲解

警戒区设置

第四节 现场安全防护

锥形交通路标后2至3米处，面向来车方向，设置警示标志，对临时通行车道限速。





警戒区设置

第四节 现场安全防护

表1□警戒区设置

路段	白天			夜间、雨雪、雾霾等能见度不良天气条件		
	警戒区 起始位置 m	警戒区 结束位置 m	临时通行 车道限速 km/h	警戒区 起始位置 m	警戒区 结束位置 m	临时通行 车道限速 km/h
直线路段	上游：200	下游：50	40	上游：500	下游：50	20
弯道路段	上游：500	下游：50	20	上游：500	下游：50	20
隧道路段	上游：500	下游：50	20	上游：500	下游：50	20
匝道	上游：200	下游：50	20	上游：500	下游：50	20
坡道下坡	上游：500	下游：50	40	上游：500	下游：50	20
收费路段	上游：200	下游：50	20	上游：500	下游：50	20

夜间、雨雪、雾霾等能见度不良天气条件下，应增大警戒区范围，降低临时通行车道车辆限速值，有条件的可以开启音响警示设备。



内容讲解

第四节 现场安全防护

预警区

- 处于交通事故现场警戒区上游，对来车示警并限速行驶的区域。

警戒区

- 在交通事故现场划定的禁止无关车辆和人员进入的区域。

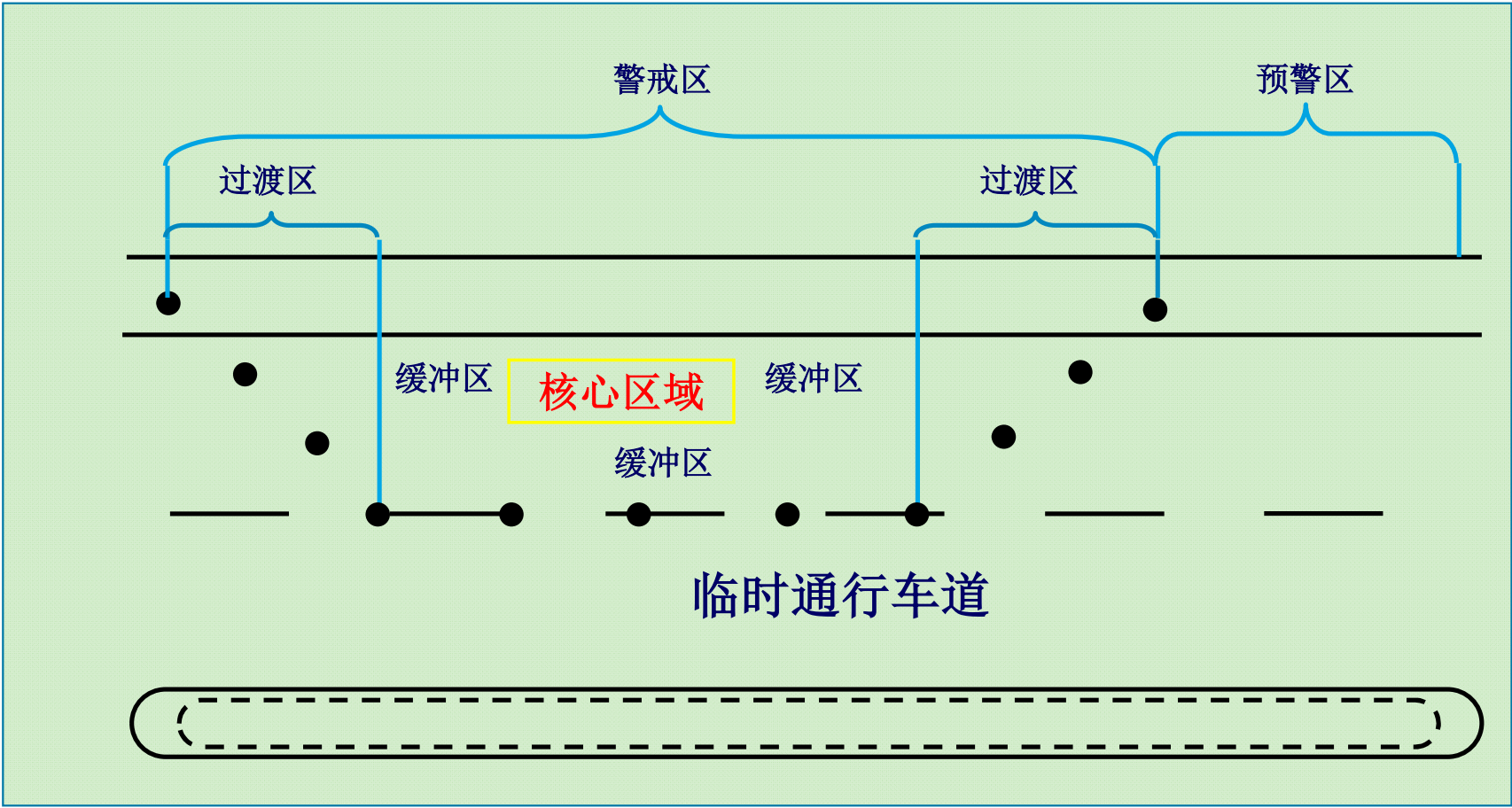
临时通行车道

- 在交通事故现场有通行条件的，应设置临时通行车道，在临时通行车道起始端应设置限速标志。



内容讲解

临时通行车道



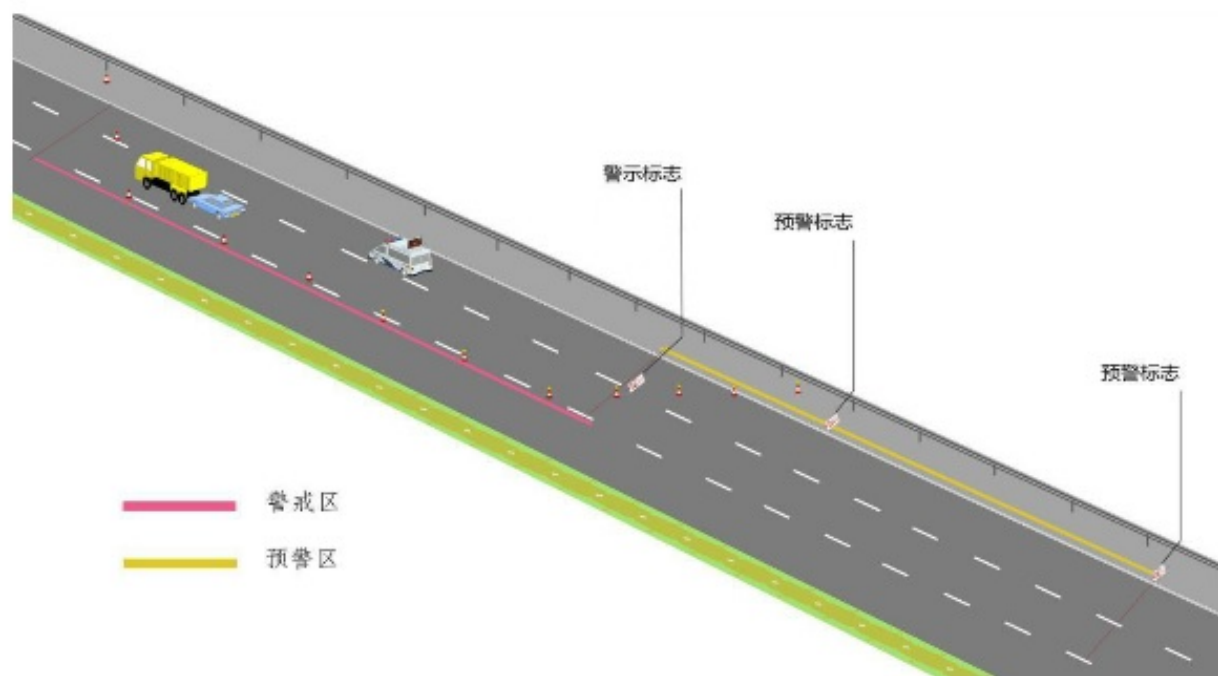


内容讲解

第四节 现场安全防护

3. 警戒区、预警区设置示意图

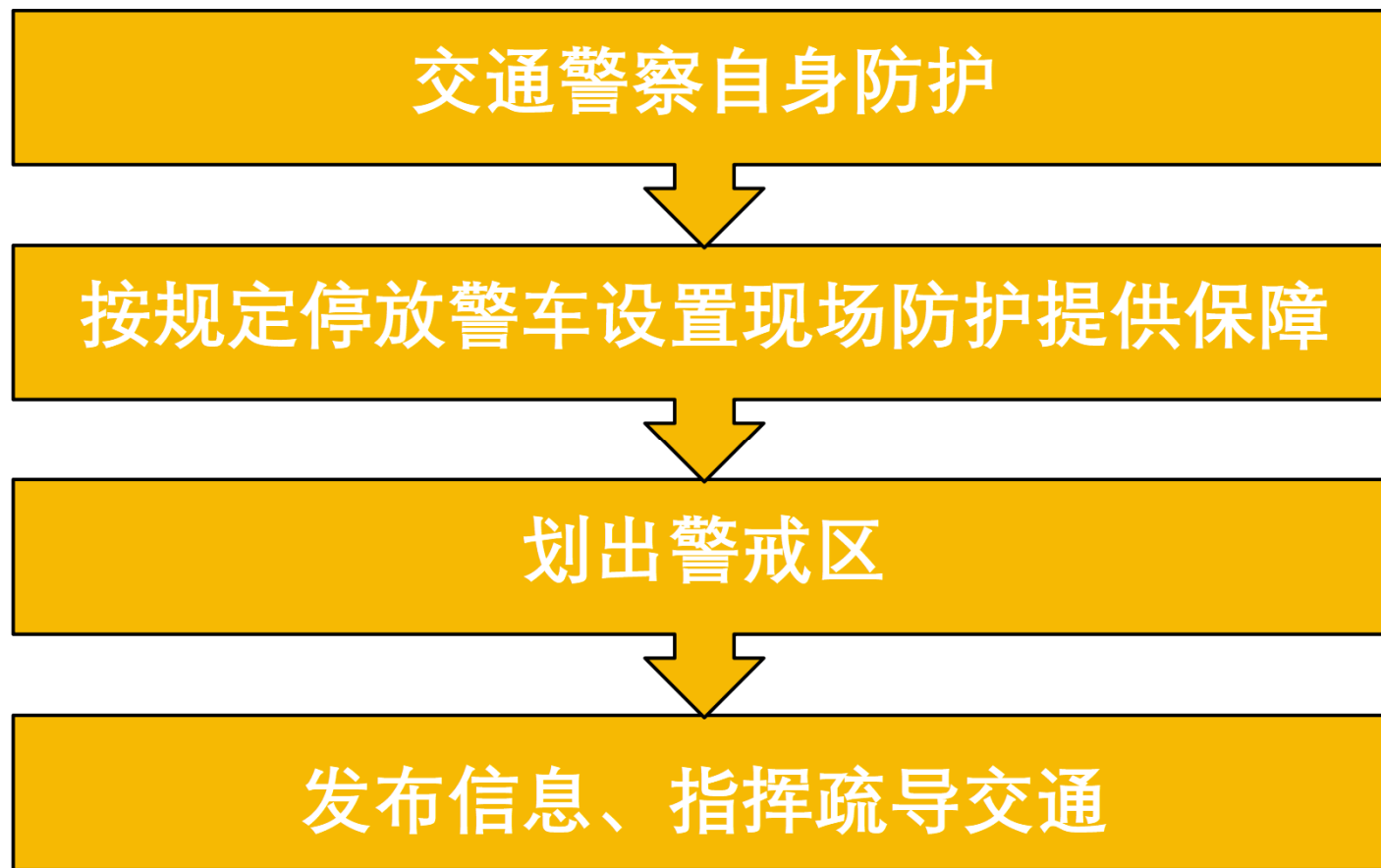
直线路段警戒区、预警区设置示意图见图A. 1。





内容讲解

第四节 现场安全防护





内容讲解

4. 现场处置

第四节 现场安全防护

处置的内容

组织施救

疏散无关
人员

遮挡
覆盖
现场
敏感
部位

布置
堵截
查缉

驾驶
人

勘查
人员

救护
人员

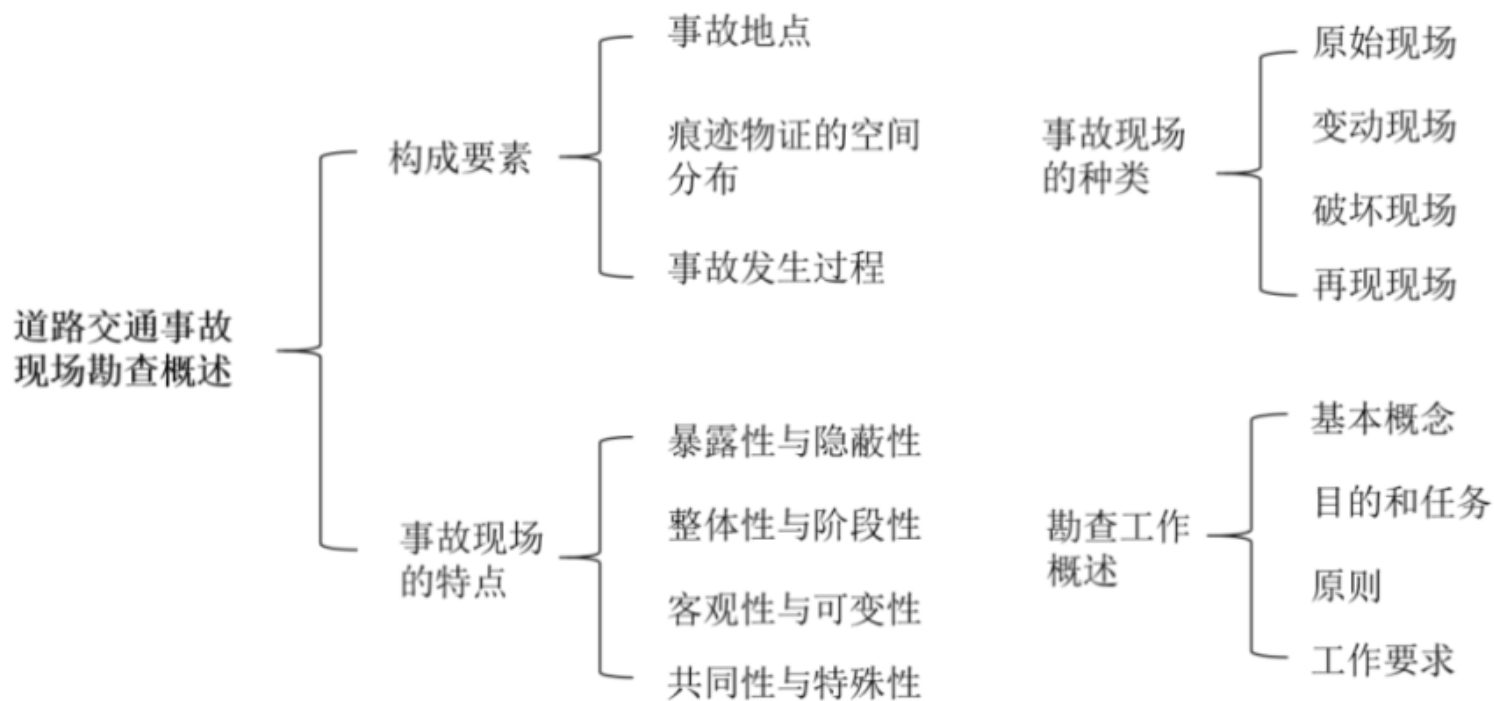
疏散
人员

清除
无关
人员



内容讲解

总结





1.简述现场勘查的作用。

- (1) 现场勘查是判定事故过程和认定事故责任的依据,
- (2) 是事故处理工作的关键环节;
- (3) 现场勘查是获取证据的重要手段;
- (4) 为侦破逃逸事故提供客观依据

2 事故现场勘查应该遵循的原则

合法 及时 客观 全面

原始现场

指事故发生后至现场勘查前, 现场及现场上的物体、尸体和痕迹物证均未发生变动和未遭受破坏的现场 (得分点1) 。



课后巩固

登录访问

学习通



微信公众号:



课后任务

1. 熟悉道路交通事故勘查笔录的各部分内容。



感谢您的耐心聆听

湖南警察学院 交通管理系 方斌

