



道路交通事故处理

湖南警察学院 交通管理系 方斌





内容讲解

第四节

交通事故勘验照相





内容讲解

第四节

交通事故勘验照相

一、方位照相

二、概览照相

三、局部照相

四、元素照相

五、细目照相

六、对比照相

七、对比照相



内容讲解

基础知识

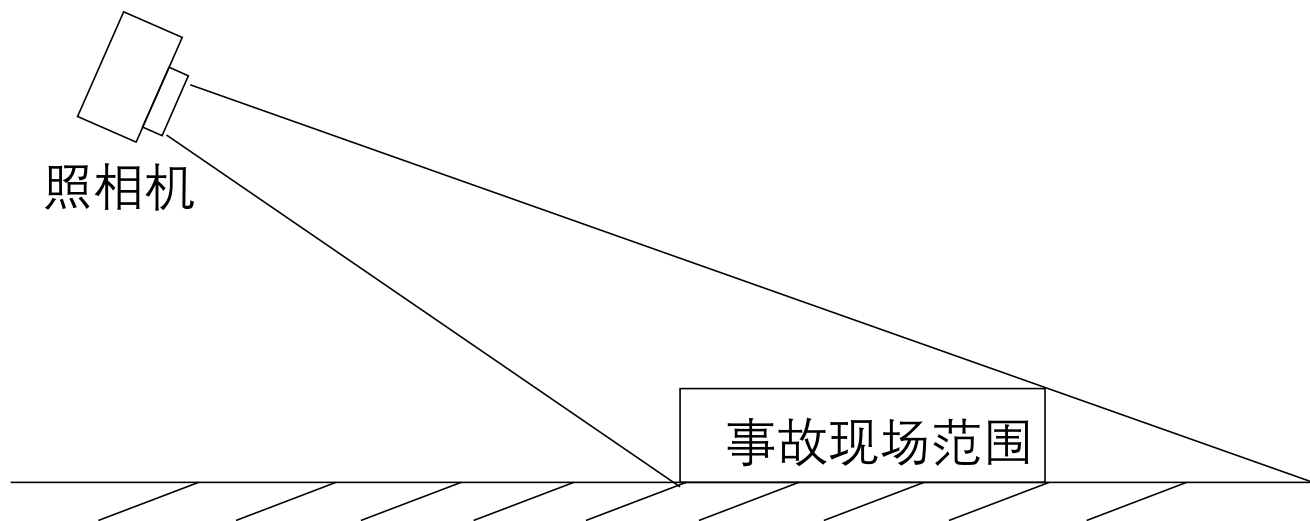




内容讲解

1. 拍摄方法

直接拍摄法

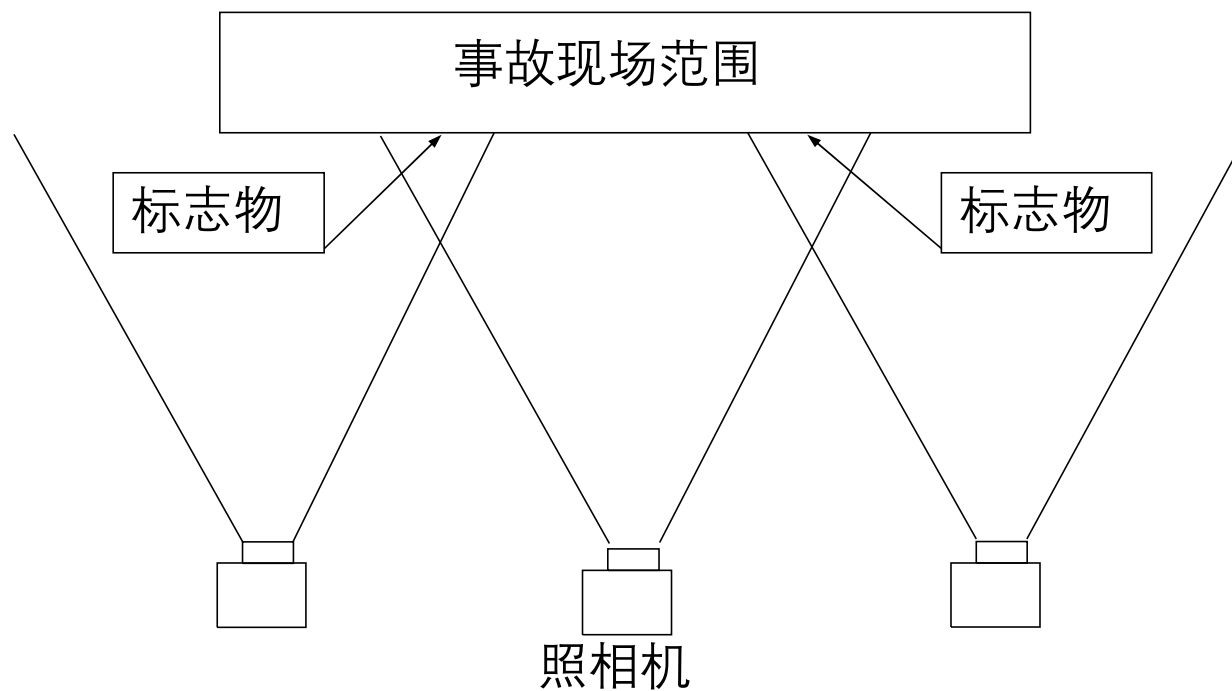




内容讲解

1. 拍摄方法

平行连续拍摄法

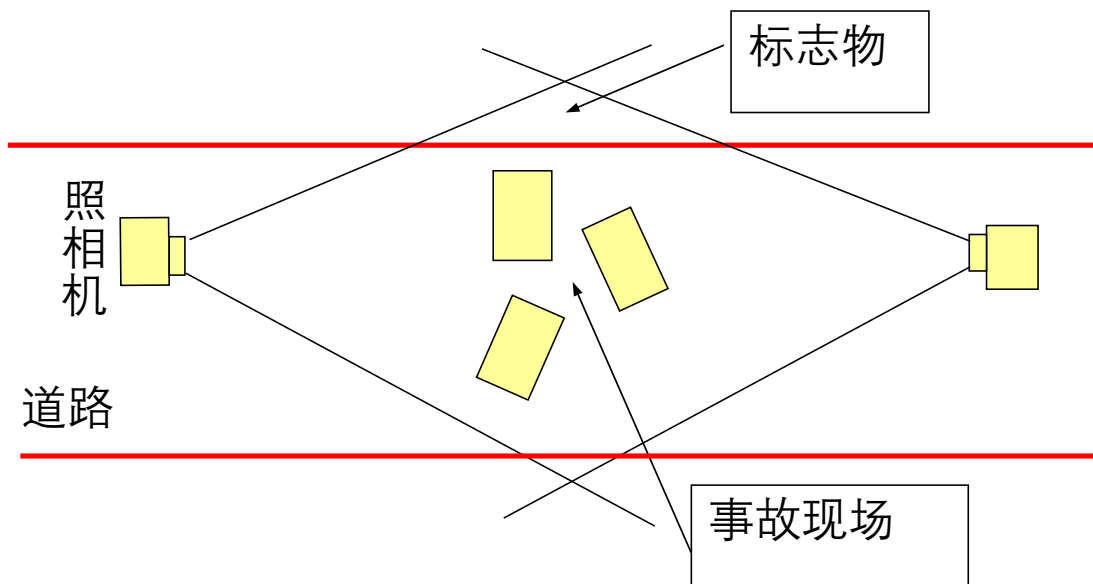




内容讲解

1. 拍摄方法

相向拍摄法





内容讲解

2. 拍摄器材

相向拍摄法

照相机、
镜头

照明工具

近摄附件

比例尺

三脚架

滤色镜



内容讲解

第一节 方位照相

1. 基本概念

现场的地理位置

现场与周围环境的相互关系

现场地理位置的固定标识物以及标志性建筑物

现场周围环境

现场周围交通设施

现场道路的形态特征

反映道路交通事故现场的地理位置及现场与周围环境相互关系的专门照相。



内容讲解

2. 典型示例

第一节 方位照相





内容讲解

2. 典型示例

第一节 方位照相



交叉口



内容讲解

2. 典型示例

第一节 方位照相



道路形态特征及标志



内容讲解

2. 典型示例

第一节 方位照相





内容讲解

2. 典型示例

第一节 方位照相



重点在于环境



内容讲解

2. 典型示例

第一节 方位照相



重点在于环境



内容讲解

1. 示例

反映道路交通事故现场**全貌**及道路交通事故元素**宏观相互关系**的专门照相。



以整个现场为拍摄对象

第二节 概览照相



内容讲解

第二节 概览照相

2. 要求

覆盖全部现场元素，避免现场元素之间相互**遮挡**，反映道路交通事故各元素之间的**宏观位置关系**；

现场位于路段的，应结合**道路走向**或**车辆行驶轨迹**进行相向拍摄，视角涵盖**现场所在车道**；

现场位于路口的，应沿**道路走向**从三个或三个以上不同方向进行拍摄，视角涵盖**路口区域**。



内容讲解

2. 要求

第二节 概览照相



重点——角度



内容讲解

1. 内容

反映**部分**道路交通事故现场范围内道路交通事故元素**位置关系**的专门照相。

第三节 局部照相

重要局部

事故元素



内容讲解

2. 示例

第三节 局部照相



重点——位置



内容讲解

第三节 局部照相

3. 要求

避免被拍摄主体相互**遮挡**；

有地面痕迹**突变点**的，应拍摄路面痕迹突变点与道路交通事故元素之间的关系；

拍摄路面轮胎痕迹与车辆位置关系时，应将机位设置于痕迹起点处，视角应覆盖痕迹起点和车辆位置的空间区域，照片应能尽量反映痕迹的**起点、止点、突变点和走向**。



内容讲解

第四节 元素照相

1. 内容

人（尸）体的
位置及特征

车辆位置及
特征

道路设施的
设置情况

现场地面痕
迹的形态

散落物和血迹
的位置及分布

其它与事故
有关的物证

反映道路交通事故元素的**外观**、**状态**的专门照相。



内容讲解

2. 示例

第四节 元素照相



重点——个体特征



内容讲解

第四节 元素照相

3. 要求

拍摄人（尸）体时，应先**标划**人（尸）体位置，再拍摄；死亡两人以上的，应先对尸体进行**编号**，再拍摄；

拍摄道路设施时，应反映被撞设施的**整体状态**和**受损部位**；

拍摄地面痕迹时，痕迹与背景反差小时，在确保不污染痕迹的条件下，可用**粉笔标画**痕迹外廓；被拍摄元素不小于画面的**2/3**。



内容讲解

第五节 细目照相

1. 对象

人（尸）体
痕迹

车辆痕迹和
部件状况

地面痕迹

反映道路交通事故元素局部细节、物证及表面痕迹特征的专门照相。



内容讲解

2. 内容

第五节 细目照相

人（尸）体痕迹

衣着表面
痕迹

衣着或体
表的附着
物

体表
伤痕



内容讲解

2. 内容

第五节 细目照相

车辆痕迹和部件状况

各类痕迹的具体位置及形态

附着物的位置、形态及颜色

轮胎花纹形态

车内物品及车内部件状态



内容讲解

2. 内容

第五节 细目照相

地面痕迹

车辆轮胎痕迹

车体在地面遗留痕迹

人体在地面遗留痕迹

其他地面痕迹物证的形态及尺寸



内容讲解

3. 示例

第五节 细目照相



重点
——
细节特征



内容讲解

第五节 细目照相

3. 要求

使用 比例尺

- 拍摄横向物体时，比例尺应置于被摄物下方，与画面成比例横向放置；拍摄纵向物体时，比例尺应置于被摄物的一侧，与画面成比例纵向放置。
- 进行黑白摄影时，被摄物为深（浅）色调，选用黑（白）色衬底白（黑）色条格比例尺；进行彩色摄影时，可以参照上述方法选择比例尺，还可以选用各种彩色相间的比例尺；拍摄透明被摄物时，可选用透明比例尺。

清晰

- 形态、颜色、质地、比例尺刻度

主体

- 被拍摄主体应不小于画面的2/3



内容讲解

第六节 比对照相

1. 内容

车辆与其他物
体的接触部位
和接触方式

造痕体与痕迹
间的特征比对

整体分离痕迹
的比对

反映造痕体和承痕体接触部位和**接触方式**的
专门照相。



内容讲解

2. 示例

第六节 比对照相





内容讲解

2. 示例

第六节 比对照相



重点
——
对应
关系



内容讲解

第六节 比对照相

3. 要求

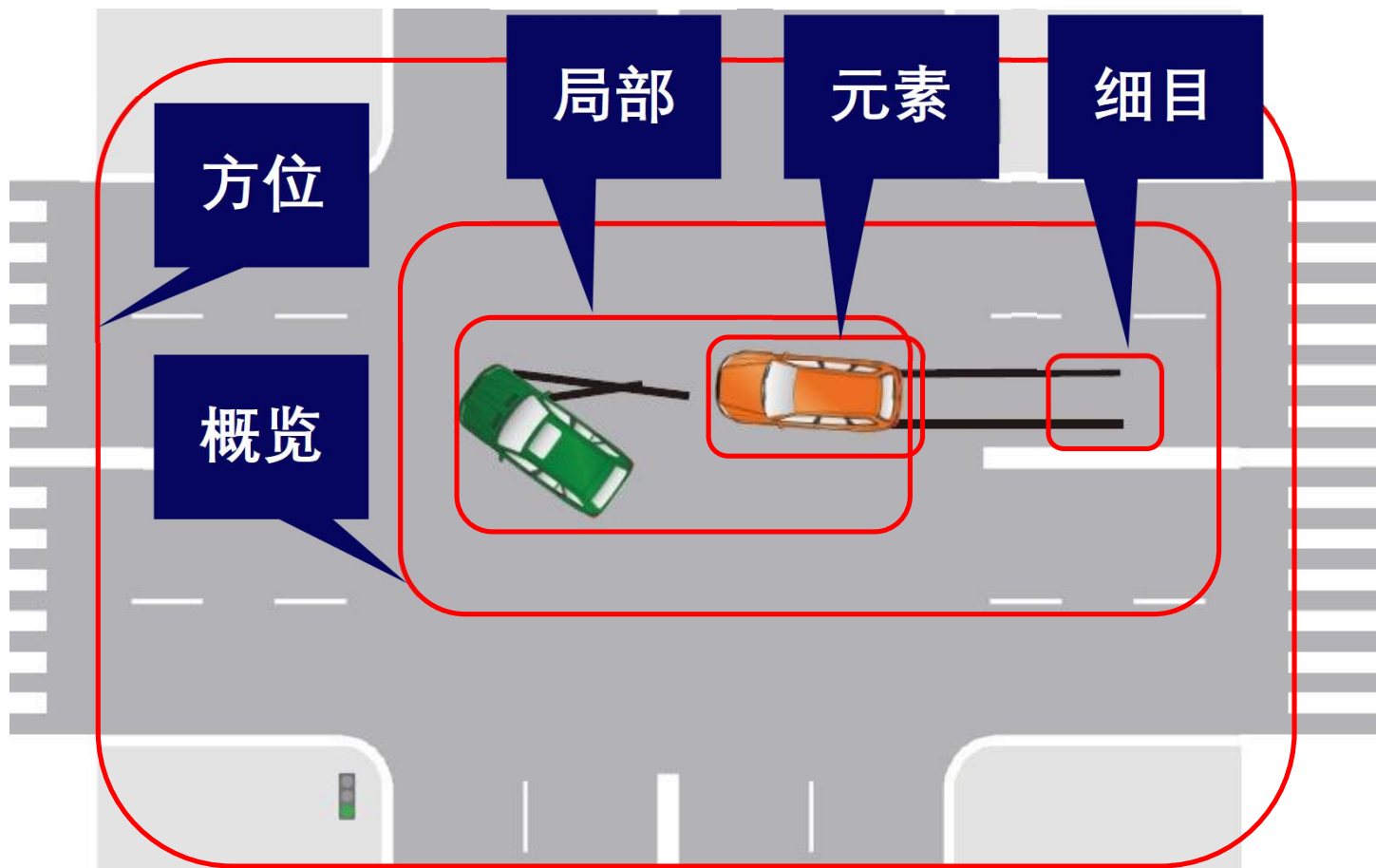
应垂直于痕迹所在平面，分别拍摄承痕体与造痕体接触部位的细目照片；

有条件的，应按接触方式摆放造痕体与承痕体，拍摄两者的关系照片。



内容讲解

第七节 各种照相方式的比较





内容讲解

第七节 各种照相方式的比较





内容讲解

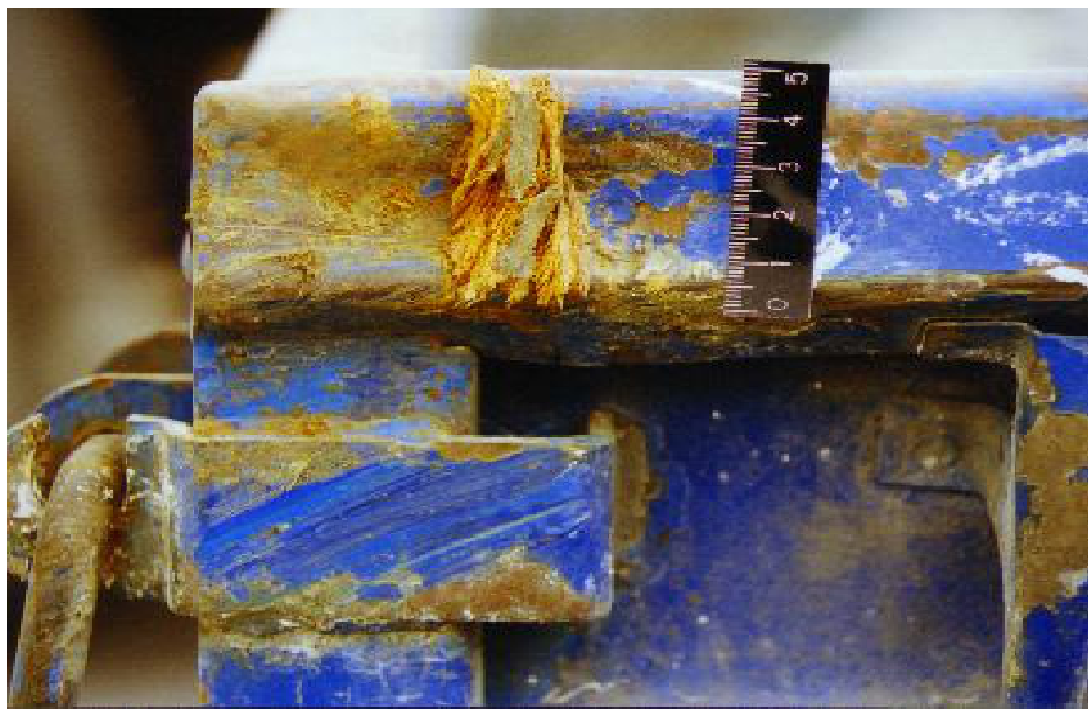
第七节 各种照相方式的比较





内容讲解

第七节 各种照相方式的比较





内容讲解

1. 实战场景

第八节 现场照相的实施步骤





内容讲解

2. 实战步骤

第八节 现场照相的实施步骤

清除现场无关人员和车辆

了解交通事故现场情况

拍摄固定

制定拍摄计划

有顺序的拍摄



内容讲解

2. 实战步骤

第八节 现场照相的实施步骤

先拍概览，后拍局部、元素、细目及比对照相内容；

先拍事故现场的原始状况，后拍移动和显现后的状况；

先拍易破坏消失的痕迹物证，后拍不易破坏消失的痕迹物证；

先拍地表的痕迹物证，后拍其他部位的痕迹物证；

先拍急需拍摄的内容，后拍可以缓拍的内容；

先拍容易拍摄的内容，后拍较难拍摄的内容；

现场方位的拍摄可以根据情况灵活安排。



内容讲解

2. 实战步骤

第八节 现场照相的实施步骤

先拍概览

先拍原始

先拍易破坏

先拍地表

先拍急需

先拍容易

方位灵活

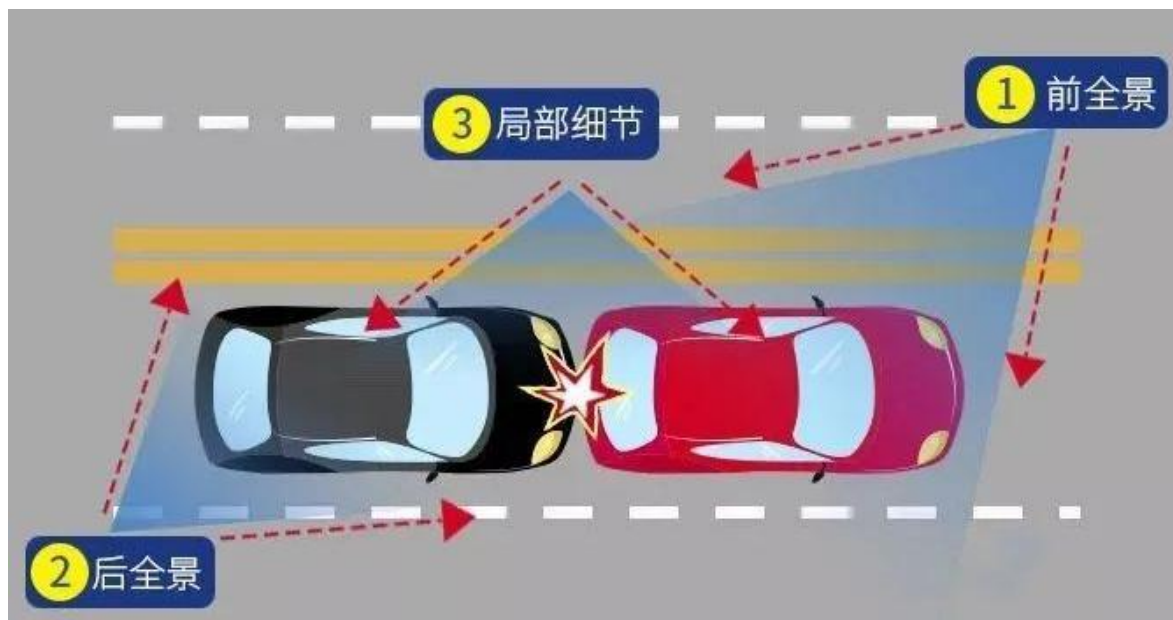


追尾事故照片拍摄技巧：

一般来说，大多数追尾事故为后车负全责，此时需要拍摄照片包括：

- ①一张车头（前全景）
- ②一张车尾（后全景）
- ③一张碰撞处局部细节照

车头车尾的照片需要把两车全貌、车辆牌照之类的拍好，地上的交通线都拍出来（用以界定责任）。





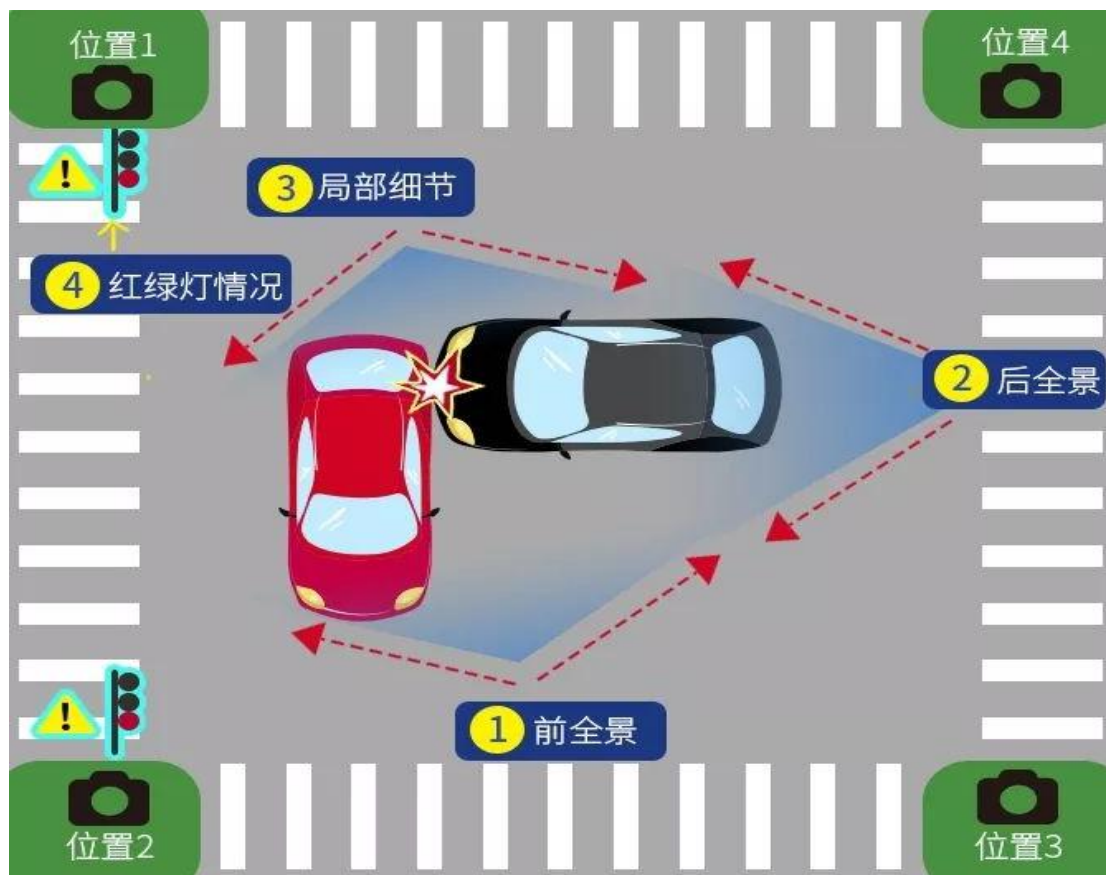
内容讲解

实战操作

十字路口事故照片拍摄技巧：

发生在十字路口、转盘、高架等类似地点的事故，最少拍五张照片，分别为：

- ①车头（前全景）
- ②车尾（后全景）
- ③碰撞处局部细节照
- ④涵盖红绿灯情况的照片
- ⑤路口两车的位置情况（位置1234）





内容讲解

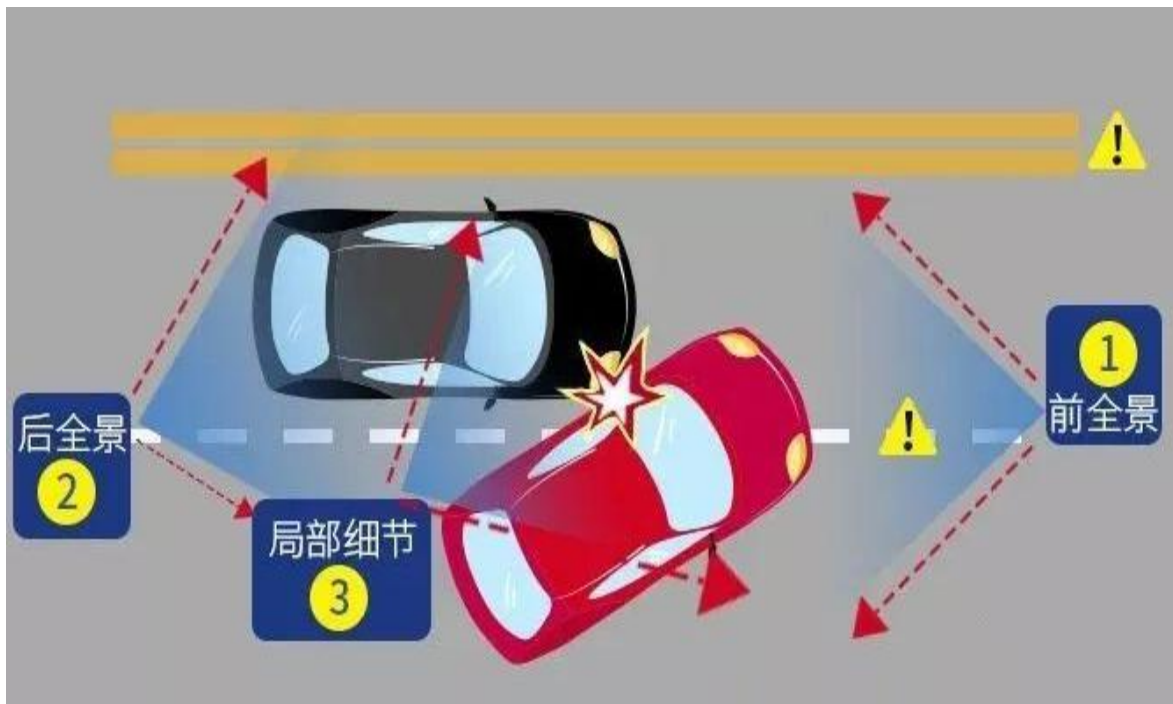
实战操作

变道引发的事故照片拍摄技巧：

此时需要拍摄照片包括：

- ①一张车头（前全景）
- ②一张车尾（后全景）
- ③一张碰撞处局部细节照

车头、车尾要特别注意，最好是正前方和正后方拍摄，同时一定要把标线（△□实线、虚线、虚实线等）拍清楚，以方便交警判定变道事故责任。





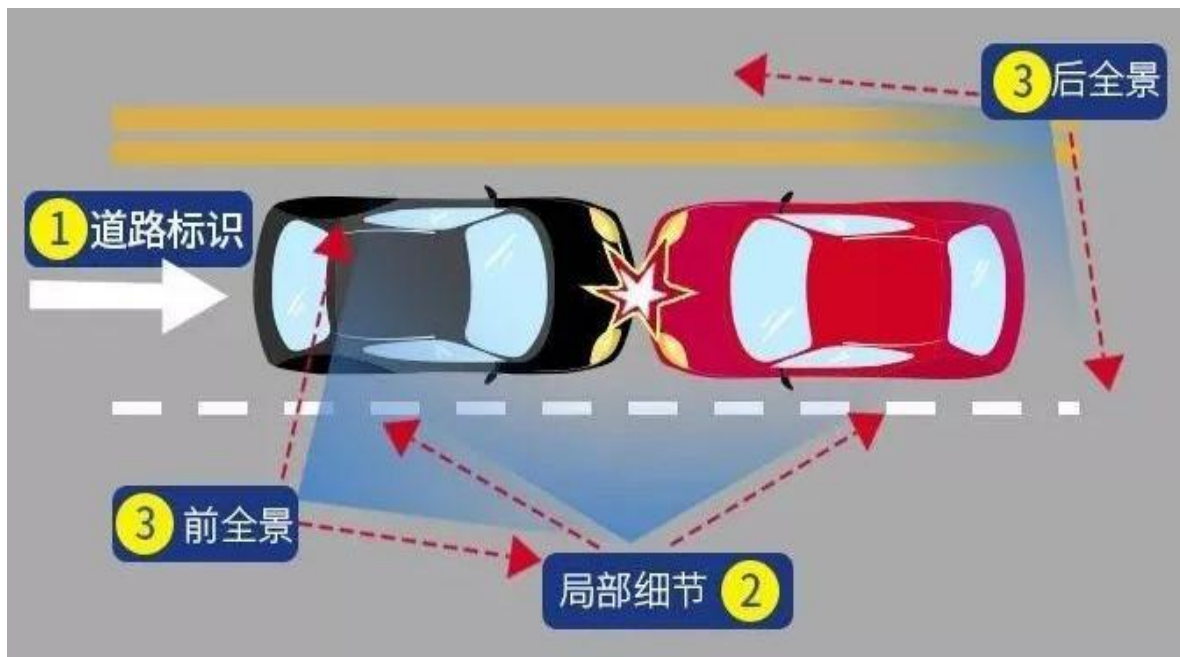
内容讲解

实战操作

逆行事故照片拍摄技巧：

逆行发生交通事故由逆行一方承担全责，此时需要拍照的图片包括：

- ①道路标识
- ②两车碰撞细节
- ③行车方向与车辆位置示意图（车头、车尾各一张）





内容讲解

实战操作

单方事故照片拍摄技巧

① 拍摄事故现场全貌（前、后45度角）



② 拍摄损失部位（包含车牌、近照）



③ 拍摄车辆识别代码



注意：位置在前挡风玻璃下为17个金属质地的编码

④ 拍摄驾驶证、行驶证、银行卡等





- (3) 事故车整车拍摄 (5张以内)
- 要求一：能反映标的或三者损失部位。
- 要求二：能反映碰撞痕迹、颜色、散落物等。
- 要求三：标尺测量碰撞位置高度的照片。
- 要求四：拍摄车架号码。



注意:

基本要求：45度角拍摄；能反映车型全貌；清晰显示车牌号码；
可以看到损失部位。





不正确的拍摄方位



没有从45度角拍摄



没有靠近损失部位拍摄



实战操作



没有反映整车全貌



没有清晰显示号牌号码



- (4) 事故车信息拍摄
- 要求：拍摄车辆VIN编码,17位码完全，不得缺号；号码清晰可辨。



正确的车辆VIN编码照片



拍摄效果不能满足要求的照片



号码不全



号码模糊



内容讲解

1. 照片筛选

1. 选检底片
2. 确定规格
3. 照片试编
4. 照片粘贴

第九节 交通事故照片编排

道路交通事故照片

时间 年 月 日 时 分

地点 _____

摄影人 _____

拍摄时间 年 月 日 时 分



内容讲解

第九节 交通事故照片编排

2. 照片编排顺序

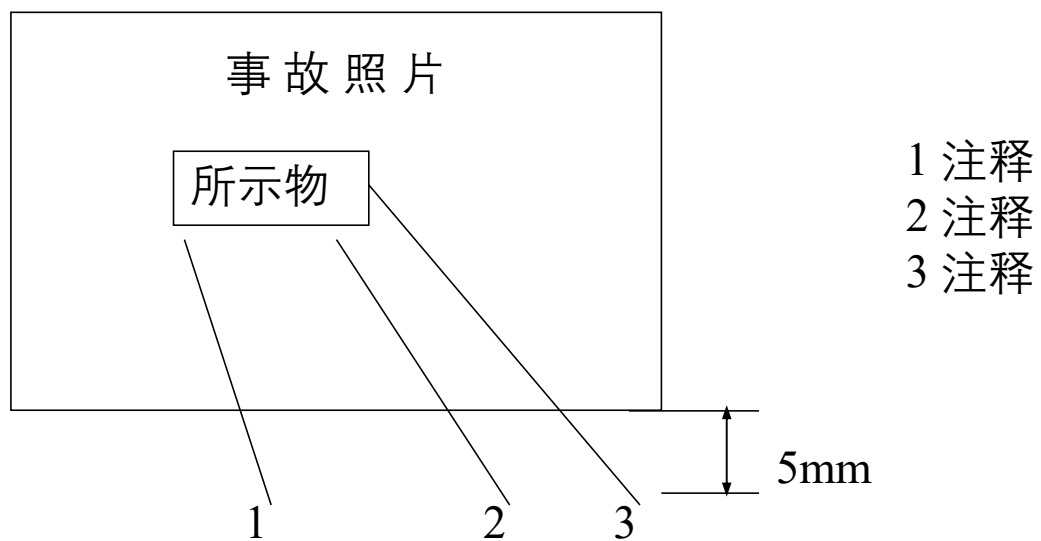
1. 基本要求是：内容全面，中心突出，布局合理，疏密相间，大小适度，条理清楚，层次分明，合乎逻辑。
2. 按现场方位照片、概览照片、痕迹勘验照片、车辆检验照片、肇事者照片的顺序编排。
3. 按照案卷材料分类编排。



内容讲解

3. 照片标示

直线标示

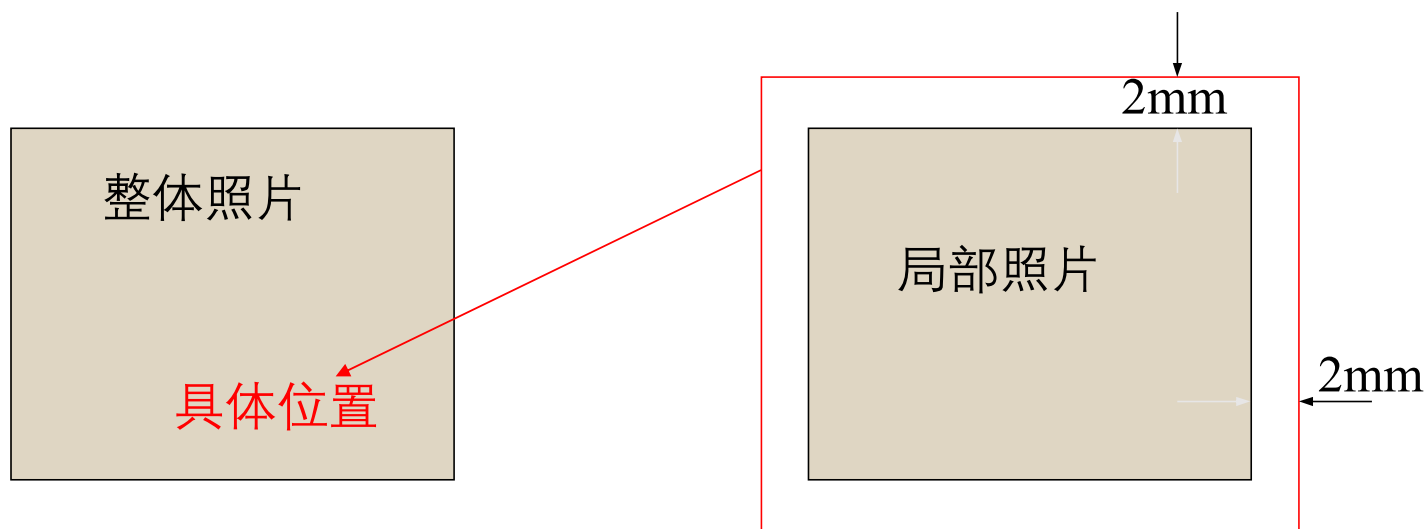




内容讲解

3. 照片标示

框线标示





内容讲解

第九节 交通事故照片编排

3. 照片标示

其它标示

- 箭头标示

在照片具体部位用简便头表示人、车的行进方向、道路走向或其他需要标明、认定的物体。

- 符号标示

用各种符号表明照片中的具体物品的位置，另加文字或数据注释



4. 照片文字说明

- 要能够说明照片本身不能表达的有关问题和内容，诸如现场位置、距离、方向、时间、地点等。
- 文字说明要准确、精练、通顺、客观，禁止使用模糊词语和主观判断语言。不能有鉴定性的用语，
- 文字说明不是现场勘查笔录，不要将痕迹大小、面积等数据，作为文字说明。
- 照片文字说明最好打印，没有打印条件的可以使用钢笔，但要用蓝、黑墨水书写，字迹工整、清楚。

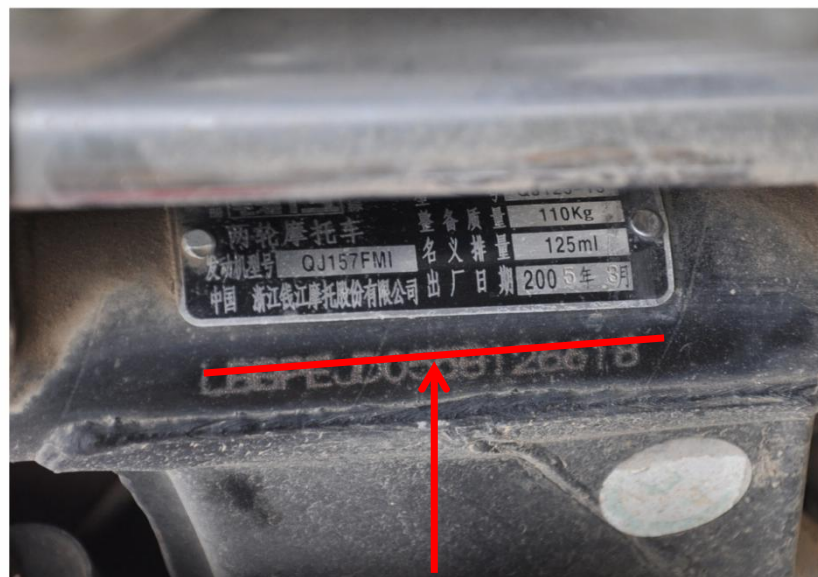


内容讲解

第九节 交通事故照片编排

4. 照片文字说明

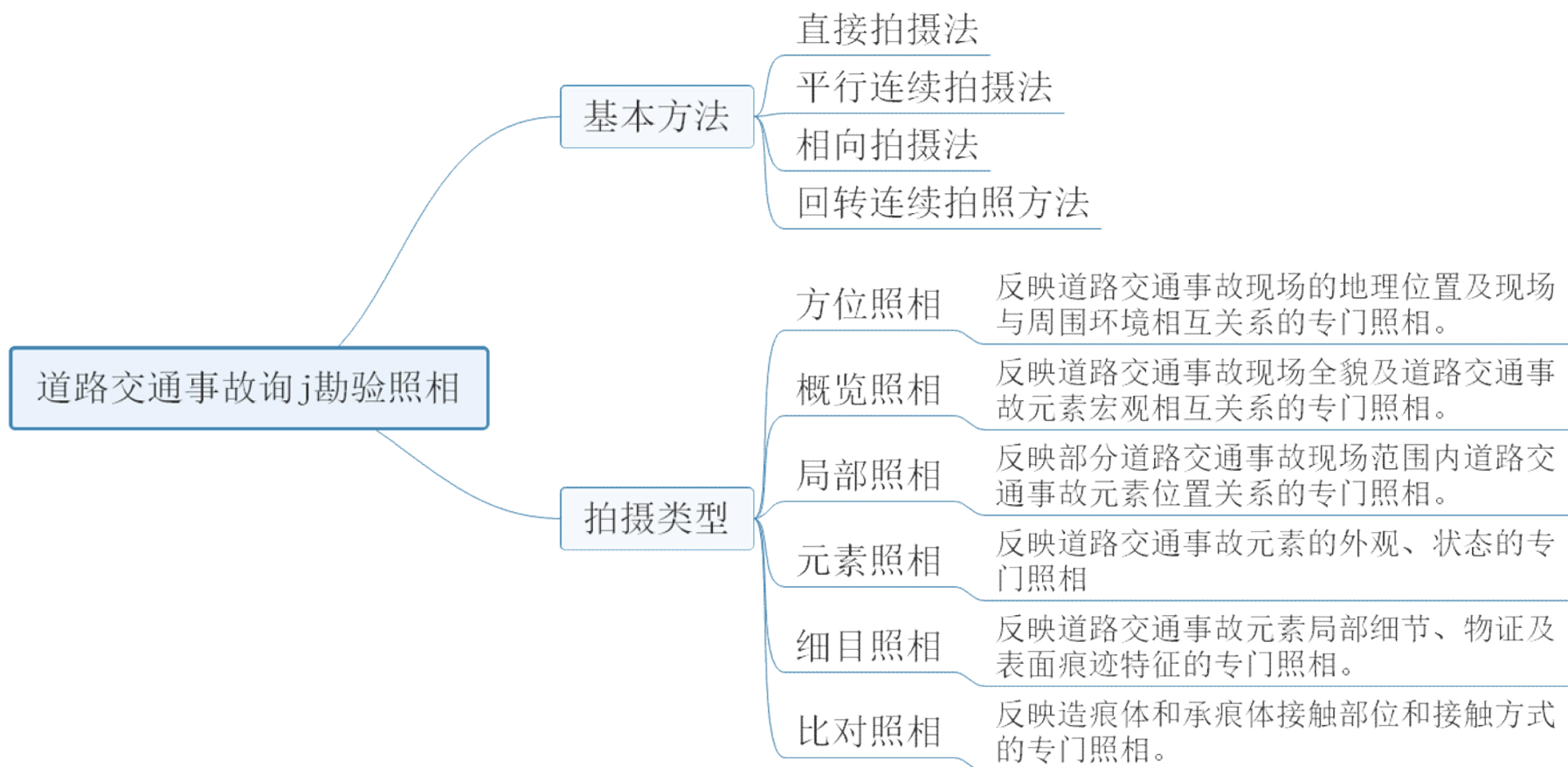
- 交通事故照片装订成册后归入交通事故现场勘查记录卷，照片的底片可随卷保存或单独保存，保管期限与该事故档案一致。
- 如果该起事故需追究当事人的刑事责任，则应冲印一式二套照片，分别归入交通事故案卷正卷和副卷。



×××号两轮摩托车车架号



课后巩固





课后巩固

- 方位照相 反映道路交通事故现场的地理位置及现场与周围环境相互关系的专门照相。
- 概览照相 反映道路交通事故现场全貌及道路交通事故元素宏观相互关系的专门照相。
- 局部照相 反映部分道路交通事故现场范围内道路交通事故元素位置关系的专门照相。
- 元素照相 反映道路交通事故元素的外观、状态的专门照相
- 细目照相 反映道路交通事故元素局部细节、物证及表面痕迹特征的专门照相。
- 比对照相 反映造痕体和承痕体接触部位和接触方式的专门照相。



课后巩固

登录访问

学习通



微信公众号:



1. 在道路交通事故现场照相中, 用微距拍摄的照相是 ()

。 A . 方位照相; B.概览照相; C . 中心照相; D.细目照相。

2 拍摄交通事故现场较小面积痕迹和血迹时, 应采用的拍摄方法为 ()。

A.直线连续拍摄方法; B. 回转连续拍照方法;
C.平行拍照方法; D.中心垂直拍摄方法。



课后巩固

登录访问

学习通



微信公众号:



课后任务

1. 名词解释：车轮滚印
2. 名词解释：交通事故痕迹物证



感谢您的耐心聆听

湖南警察学院 交通管理系 方斌

